



鹿児島県立 垂水高等学校  
〒891-2106  
鹿児島県垂水市中央町14  
TEL:0994-32-0062  
FAX:0994-32-0088

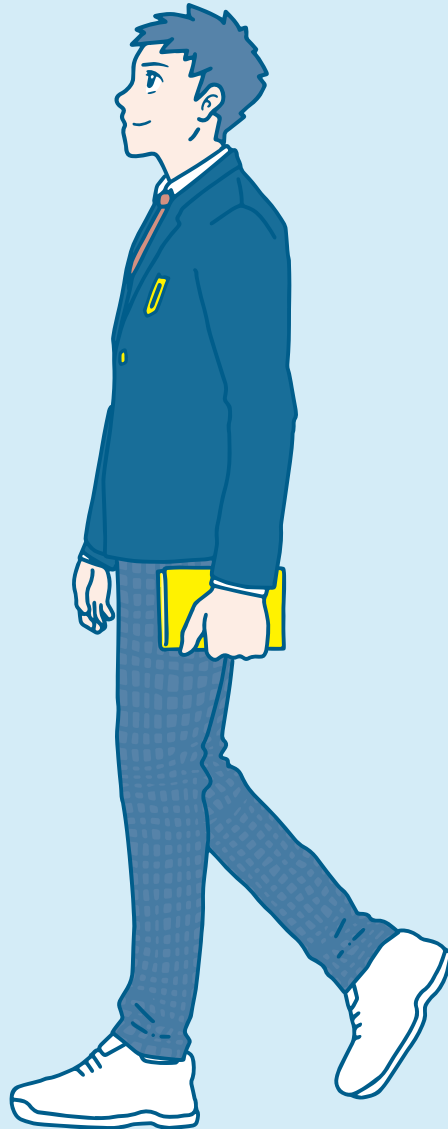
垂水高等学校HP



Tarumizu  
High School

鹿児島県立  
垂水高等学校

2024 SCHOOL GUIDE



# 個性で彩れ 未来のキャンパス

鹿児島、垂水の小さな学校。  
素直でまっすぐな生徒が、  
いつでも自分らしく輝いている高校です。

「生徒一人ひとりを大切に、その可能性を伸ばす」  
垂水高校が、最も大切にしている思いです。  
一人ひとりの個性や思い、そして将来の夢。  
そのすべてを、私たちは全力で応援します。

ここでの3年間で、きっと素敵な物語になるように。  
その作者は、ほかでもない君自身です。

## 校訓

### 和 学 行

明るく和やかに  
真剣に学び  
責任を持って行動する

創立70周年を記念して、従来の教育目標であった「明朗親和・学力充実・責任遂行・勤労愛好」の精神を踏まえつつ、新しい時代の要請に応える教育理念として、平成7年11月10日に制定されました。

## 校章



昭和23年に生徒から案を募集し、集まったものの中から投票で選び、職員および生徒会執行部の考えも織り交ぜて修正した後に決定しました。

3本のペン先によって「水」の字を描いており、水は垂水の水を、ペン先は真摯な学究の徒たるべき高校生の本分を表しています。

## 垂水高校について

1925年(大正14年)に、「垂水尋常高等小学校併設実科高等女学校」として開校しました。その後、学科の併設や統廃合を経て、1948年(昭和23年)に男女共学の「垂水高等学校」となりました。2025年(令和7年)に創立100周年を迎える歴史ある学校です。また、鹿児島県内で唯一、「生活デザイン科」を設置しています。

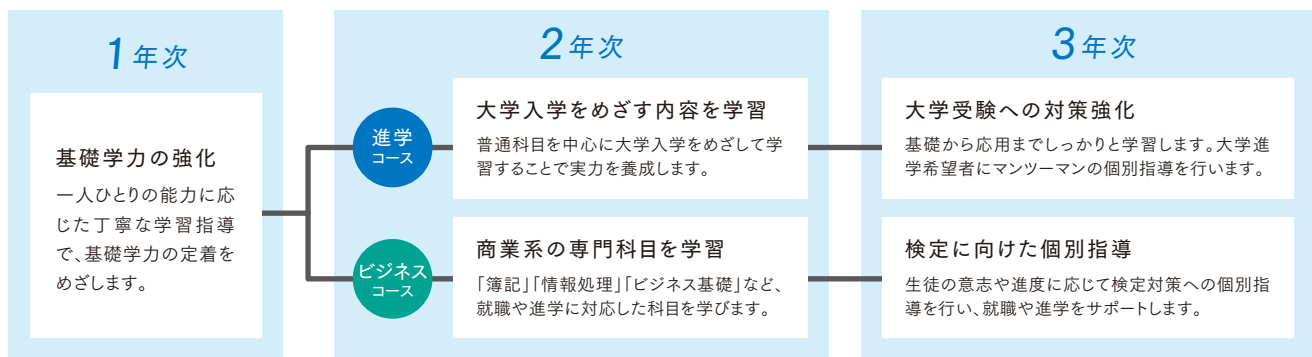
[定員40名]

# 普通科

それぞれの個性を伸ばし、  
進学にも就職にも対応できる学び



## 3年間の学び



## カリキュラム(令和5年度)

単位	1	2	3	4	5	6	7	8	9	10	11	12	13	14	15	16	17	18	19	20	21	22	23	24	25	26	27	28	29	30	31
1年	現代の国語	言語文化	地理総合	数学I	数学A	物理基礎	体育	保健	芸術	英語コミュニケーションI	論理・表現I	家庭基礎	情報I	総探	LHR																
2年	進学	論理国語	文学国語	古典探究	歴史総合	公共	数学II	数学B	化学基礎	生物基礎	体育	保健	英語コミュニケーションII	英語表現I	ビジネス基礎	簿記	情報処理	総探	LHR												
	ビジネス	論理国語	文学国語	歴史総合	公共	数学II	化学基礎	体育	保健	英語コミュニケーションII	英語表現I	ビジネス基礎	簿記	情報処理	総探	LHR															
3年	進学	論理国語	文学国語	古典探究	世界史探究	政経or音楽II	数学IIorIII	数学C	化学or生物	体育	コミュニケーション英語II	論理・表現II	課題研究	マーケティング	財務or原価	ソフトウェア活用	総探	LHR													
	ビジネス	論理国語	文学国語	世界史探究	数学II	生物基礎	体育	コミュニケーション英語II	論理・表現II	課題研究	マーケティング	財務or原価	ソフトウェア活用	総探	LHR																

## 進学コース

### 進学に向けて 普通科目を中心に学習

進学コースは、大学、短期大学、専門学校等への受験をめざした学習が行われます。国語、地理歴史・公民、数学、理科、英語の授業が多くなり、3年次では、グループ学習、ディスカッション、実験、プレゼンテーション等を多く取り入れ、知識だけでなく、思考力・表現力を高められるよう工夫されています。また、少人数での授業が多く、発言や質問がしやすいので安心して学ぶことができます。

さらに、検定試験(日本漢字能力検定、実用英語技能検定、実用数学技能検定など)の検定に向け、個別に対策を行うなど、積極的に取り組んでいます。



## ビジネスコース

### 進学や就職など 幅広い進路に対応

ビジネスコースは、商業科目である「簿記」や「情報処理」、「ビジネス基礎」を学習します。1年次では普通科目を中心に学習し、基礎学力を身に付け、2年次から商業科目を学ぶことになります。

取得できる資格には、簿記検定や情報処理検定などがあります。また、さらに上級の資格を取得したい場合には職員が個別に対応し、朝や放課後に学ぶことでより専門的に学習することができます。取得した資格を生かして就職はもちろんのこと、大学等への進学など生徒一人ひとりに合わせた幅広い進路選択が可能です。



## 総合的な探究の時間

学校で設定したテーマに沿って、学年で課題を見つけ、探究の見方や考え方を働かせ、主体的・協働的に学ぶ力を育みます。



### 〈 取得可能な資格・検定 〉

- ・簿記検定
- ・情報処理検定
- ・日本漢字能力検定
- ・実用数学技能検定
- ・ビジネス文書実務検定
- ・珠算・電卓実務検定
- ・実用英語技能検定

## from STUDENT

### ここでなりたい自分を見つける

大学・短大進学を目標としている進学コースと、PCや簿記などを学び、就職に役立てることを目標とするビジネスコースがあります。どちらも少人数で、すぐに質問したり、個別指導を受けることができたりします。教科にかかわらず、すべての先生との距離が近いところも魅力です。

普通科 進学コース2年  
山田 咲太さん  
(垂水中央中学校出身)





[定員40名]

# 生活デザイン科

家庭科科目を専門的に学び、活躍できる人材育成を目指す



## 3年間の学び

### 1年次

基礎を身に付ける  
一人ひとりの能力に応じた丁寧な学習指導で、基礎学力の定着をめざします。

### 2年次

専門的に学ぶ  
専門科目が増え、1年次より内容を深めた実習も行います。また、専門の講師による出前授業を行い、学ぶ意欲を高めます。

### 3年次

学びを深める  
自分の特性や将来の目標に合わせてコースを選択し、学びを深めます。また、日本の伝統文化を学ぶ「生活文化」や、「生活デザイン実習」の独自カリキュラムがあります。

ファッションデザインコース

フードデザインコース

ライフデザインコース

## カリキュラム(令和5年度)

単位	1	2	3	4	5	6	7	8	9	10	11	12	13	14	15	16	17	18	19	20	21	22	23	24	25	26	27	28	29	30
1年	現代の国語	言語文化	地理総合	数学I	体育	保健	芸術	英語コミュニケーションI	家庭総合	生活産業基礎	生活産業情報	ファッション造形基礎	フードデザイン	LHR																
2年	文学国語	公共	数学A	科学と人間生活	体育	保健	芸術	英語コミュニケーションI	保育基礎	ファッション造形基礎	フードデザイン	ビジネスマナー	LHR																	
3年	国語表現	歴史総合	数学A	化学基礎	※選択	体育	コミュニケーション英語II	課題研究	生活デザイン実習	生活文化	ビジネスマナー	ファッション造形	食文化	LHR																

※生物基礎、音楽Ⅲ、情報処理から一つ選択

## 生活デザイン科の独自カリキュラム

### 生活文化



#### 茶道

基本的な点前作法、客作法などの実技学習を中心に、美しい立ち振る舞いやおもてなしの心を学びます。



#### 華道

生あるもの、美しいものに心の安らぎを求める自分を見つけ、生活に結びついた伝統文化「生け花」で感性を磨きます。



#### 陶芸

ものづくりを通して、工芸を愛好する心情と、生活を心豊かにするために工夫する力や表現力を身に付けます。

### 生活デザイン実習



#### 染色

藍染めの技法について知り、衣・食・住の暮らしに役立ち、生活空間を豊かにする作品製作を行います。



#### 手芸

オリジナルの図柄で刺繍した作品を製作することで、美術的なデザインの知識や創造力を養います。

### 〈取得可能な資格・検定〉

- ・食物調理技術検定
- ・被服製作技術検定(和服・洋服)
- ・ビジネス文書実務検定
- ・秘書検定
- ・日本漢字能力検定
- ・実用数学技能検定
- ・実用英語技能検定

## 3年次に選べる3つのコース

### ファッションデザインコース

より高度な被服の構成を理解し、製作する能力を育成します。浴衣やジャケットなど家庭科被服製作技術検定1級取得をめざします。



### フードデザインコース

より高度な献立作成や調理技術を習得し、家庭や地域において食育の推進に主体的に取り組み、食生活を総合的にデザインする能力を育成します。



### ライフデザインコース

子どもの保育・発達・生活・文化・福祉について、実習を通して学びを深めます。地域の幼稚園・小学校での実践的な実習により、子どもへの理解を深め、子どもと関わる能力を育成します。



### from STUDENT

## 夢に向かって今できること

私には保育士になりたいという夢があります。被服製作が大好きで、技術を高め、子どもたちの衣装を製作したいと思っています。

今は被服製作技術検定の和服と洋服、食物調理技術検定の3部門ですべて1級に合格する「三冠王」が目標です。

生活デザイン科3年

小田 百香さん

(鹿屋市立小中一貫校花岡学園出身)





# 取り組み

垂水高校ならではのユニークな活動がたくさん。  
高校生活がより充実したものになっていきます。



## お弁当Week

日頃お弁当を作ってくれる人への感謝と、将来の自立をめざすことを目的に、生徒自身がお弁当を作る企画。平成24年度から家庭クラブ委員会を中心に開催しています。作ってきたお弁当は写真を撮って校内に掲示し、投票で選ばれたお弁当は本校の広報誌『TaruTama』にて紹介しています。



## 地域活動

思いは一つ、地域を活性化させたい！ 地域活動の一環として、こども食堂のボランティアをしました。他にも生徒からの提案や地域の方々からの協力依頼があり、多くの地域貢献活動をしています。(活動例／あいさつ運動、各種募金活動、地域行事のボランティアスタッフ、夏祭りの灯籠作成等)



## 史蹟めぐり

約20kmのコースが3つあります。3年間で3コースをコンプリート。地元輩出の先人たちの事績をたどることで、郷土についての認識を深めつつ、いまの垂水市と自分が存在する意味やこれからの未来について考えます。全校生徒で共に歩くことで、協力して目標を達成することの喜びを得られます。



## 学びのステージは広く

「生活デザイン科」は県内唯一の学科です。各種専門の講師をお招きして、様々な出前授業(魚のさばき方、洋食・製菓について、ヘアメイク、色彩等)を行っています。また、地元の幼稚園・小学校・企業など多くの学びの場(読み聞かせ、ミシンの使い方講習会、介護施設訪問)を提供していただき、実践的で深い学びに繋がっています。

# 学校行事

さまざまな行事やイベントを通して成長し、  
友人や先生との距離も近くなります。



- 4月
  - 入学式
  - 対面式
  - 課題考査
  - 一日遠足
- 5月
  - 中間考査
  - 家庭クラブ総会
  - 生徒総会
- 6月
  - 期末考査
  - 家庭訪問・三者面談
  - 「家庭感謝の日」感謝行事
  - 生徒会改選
- 7月
  - クラスマッチ
  - 夏季課外
  - インターンシップ(2年生)
  - 中学生一日体験入学
- 8月
- 9月
  - 課題考査
  - 体育祭
  - 進路出発式
- 10月
  - 中間考査
  - 文化祭
- 11月
  - 校内ロードレース大会
  - 芸術鑑賞会
- 12月
  - クラスマッチ
  - 針供養
  - 史蹟めぐり
  - 期末考査
- 1月
  - 課題考査
  - 卒業考査
  - 修学旅行
- 2月
  - 学年末考査
- 3月
  - 卒業式
  - テーブルマナー







食物部

みんなで楽しく作っています♪

## 部活動

同じ目標に向かって、仲間と一緒に頑張る。  
そんな時間もきっと大切な思い出になります。



弓道部

一射入魂!



美術部

美術部に入部して後悔はさせません!



吹奏楽部

一緒に音楽を奏でよう♪



野球部

一緒に野球をしよう!



女子バレーボール部

一勝でも多く、一緒に戦おう!



放送部

毎日校内放送を流しています♪



茶道部

お茶とお菓子を一緒に楽しみませんか?



陸上部

練習するほど強くなる!



卓球部

楽しく卓球しよう!



書道部

もっと字を好きになろう!



パソコン部

パソコンって楽しいよ!



バスケットボール部

文武両道を目指して頑張っています!



ソフトテニス部

Let's play tennis♪

※ボランティア同好会もあります。

## 進路

それぞれの夢に向かって進み、  
活躍している先輩がたくさんいます。

### from GRADUATE



進学先 東海大学 文理融合学部

#### 高校での学びがわたしの自信

普通科 令和3年度卒業

前田 葵さん (垂水中央中学校出身)

垂水高校は、市の補助により検定や東進が無料で受けられ、進学に役立つと思い、入学しました。高校では検定取得はもちろん、多くのことに積極的に挑戦しました。中でも、「総合的な探究の時間」という科目で取り組んだ探究活動では、垂水の食について市役所や食生活改善推進委員の方などに取材を行うなど研究を深め、政策アイデアコンテストに応募しました。その結果、九州経済産業局長賞を受賞することができました。

現在私は、東海大学で臨床工学技士になるための勉強を頑張っています。医療機器や電気などの専門的な内容は難しいですが、一人暮らしの生活との両立は充実しています。垂水高校は少人数の学校なので、受験時にはマンツーマンで放課後に勉強を教えてもらうこともあり、様々なサポートが手厚い高校だと思います。



就職先 特別養護老人ホーム 恵光園

#### 社会へつながっていく時間

生活デザイン科 令和3年度卒業

上山 千輝さん (垂水中央中学校出身)

私が高校で学んだことはたくさんありますが、その中でも裁縫と調理は仕事をする上で大変役に立っています。学んだことを仕事の端々で活かしてみると、先輩方からびっくりされることが多々あり、何より利用者様に喜ばれます。

また、相談を受けることも増えました。相談を聞く態度や考え方をプラスへ変える方法、話しやすい雰囲気作りなど、これまでしてもらっていたことを今度は自分がすることになります。高校で自然と身に付いたこれらのスキルは、今の仕事をするにあたり、大きな力となっています。

## 直近3年間の 主な進学先・就職先

### 主な進学先

#### ■大学

東海大学 / 北九州市立大学 / 北京中医薬大学 / 志学館大学 / 鹿児島国際大学

#### ■短期大学

鹿児島女子短期大学 / 鹿児島第一幼児教育短期大学 / 九州産業大学造形短期大学部

#### ■専門学校

##### 鹿児島県内

鹿児島医療工学専門学校 / KCS鹿児島情報専門学校 / 鹿児島第一医療リハビリ専門学校 / 鹿児島レディスカレッジ / 鹿児島県立始良高等技術専門学校 / 鹿屋市立看護専門学校 / 仁心看護専門学校 / 久木田学園鹿児島鍼灸専門学校 / 鹿児島障害者職業能力開発校 / 鹿児島環境情報専門学校 / 鹿児島キャリアデザイン専門学校 / 加治木看護専門学校 / 鹿児島県理容美容専門学校 / 今村学園ライセンスアカデミー / 鹿児島医療福祉専門学校 / 鹿児島情報ビジネス公務員専門学校

##### 鹿児島県外

国際音楽・ダンス・エンタテインメント専門学校 / 福岡医健スポーツ専門学校 / 麻生公務員専門学校 / 代々木アニメーション学院 / ILPお茶の水医療福祉専門学校 / 上田安子服飾専門学校 / 福岡医健スポーツ専門学校 / 福岡スクールオブミュージック専門学校 / 日本宝飾クラフト学院 / 日本工学院専門学校

### 主な就職先

#### ■鹿児島県内

##### 垂水市内

菅公アパレル株式会社垂水工場(縫製職) / 恵光園(介護) / 川畑瓦工業株式会社(製造) / 介護保険施設みらい(介護) / 社団法人肝属郡医師会垂水中央病院(医師事務作業補助者) / グローバル・オーシャン・ワークス株式会社(事務) / 南日本総合サービス株式会社(医療事務) / 垂水市漁業協同組合(総合職)

##### 垂水市外

鹿児島きもつき農業協同組合(事務) / 株式会社共立メンテナンス(ホテルスタッフ) / アイ・エイチ・ジェイ株式会社(携帯電話販売スタッフ) / 株式会社ニシムタ(販売職) / あなぶきメディカルケア株式会社(介護) / 株式会社細山田商事(パチンコ店店舗運営スタッフ) / 株式会社さつき苑(ホールスタッフ) / 株式会社ホテル中原別荘(接客・サービス業) / 京セラ株式会社 鹿児島国分工場(製造・検査) / 生協コープ鹿児島(販売・接客) / 日清医療食品株式会社南九州支店(調理員) / 株式会社ハンズマン(販売) / 医療法人真栄会新村病院(医療事務)

#### ■鹿児島県外

千房株式会社(調理) / ユーフォリア豊中(介護・事務) / 株式会社ワークステーションMEG(接客) / 株式会社ワークステーション(キャディ)