

北薩感染症情報

2020年第36週(8月31日～9月6日)

【問い合わせ先】 〒895-0041 薩摩川内市隈之城町228番地1
北薩地域振興局保健福祉環境部(川薩保健所)健康企画課
電話 0996-23-3165 FAX 0996-20-2127
E-メール kita-kenkou-shippei@pref.kagoshima.lg.jp

川薩・出水保健所における定点報告疾患

◎: 警報発令中 ○: 注意報発令中

定点種別	対象疾患	警報レベル			注意報レベル	川薩保健所管内					出水保健所管内				
		開始基準値	終息基準値	基準値		前週報告数(人)	今週報告数(人)	定点報告数	前週からの増減	警報注意報	前週報告数(人)	今週報告数(人)	定点報告数	前週からの増減	警報注意報
内科・小児科定点	インフルエンザ	30.0	10.0	10.0	-	-	-	-	→	-	-	-	-	→	-
小児科定点	RS	-	-	-	-	-	-	-	→	-	-	-	-	→	-
	咽頭結膜熱	3.0	1.0	-	4	1	0.25	↓	-	1	7	2.33	↗	-	
	A群溶血性レンサ球菌咽頭炎	8.0	4.0	-	4	2	0.50	↓	-	2	3	1.00	↗	-	
	感染性胃腸炎	20.0	12.0	-	2	6	1.50	↗	-	1	1	0.33	→	-	
	水痘	2.0	1.0	1.0	4	2	0.50	↓	-	1	-	-	↓	-	
	手足口病	5.0	2.0	-	12	17	4.25	↗	◎	-	8	2.67	↗	-	
	伝染性紅斑	2.0	1.0	-	-	-	-	→	-	-	-	-	→	-	
	突発性発疹	-	-	-	1	5	1.25	↗	-	-	2	0.67	↗	-	
	ヘルパンギーナ	6.0	2.0	-	4	-	-	↓	-	2	5	1.67	↗	-	
	流行性耳下腺炎	6.0	2.0	3.0	-	-	-	→	-	-	-	-	→	-	
眼科定点	急性出血性結膜炎	1.0	0.1	-	-	-	-	→	-	/	/	/	/	/	
	流行性角結膜炎	8.0	4.0	-	-	-	-	→	-	/	/	/	/	/	
基幹定点	細菌性髄膜炎	-	-	-	-	-	-	→	-	-	-	-	→	-	
	無菌性髄膜炎	-	-	-	-	-	-	→	-	-	-	-	→	-	
	マイコプラズマ肺炎	-	-	-	-	-	-	→	-	-	-	-	→	-	
	クラミジア肺炎	-	-	-	-	-	-	→	-	-	-	-	→	-	
	感染性胃腸炎 病原体がロタウイルスに属する	-	-	-	-	-	-	→	-	-	-	-	→	-	
インフルエンザ 入院報告	-	-	-	-	-	-	→	-	-	-	-	→	-		
報告数合計		-	-	-	31	33	/	↗	/	7	26	/	↗	/	

＜注意報・警報＞
・川薩保健所管内 手足口病(発生警報を7週連続発令中)
・出水保健所管内 なし

＜全数報告＞
・川薩保健所管内 なし
・出水保健所管内 なし

＜インフルエンザ様疾患による学級閉鎖等＞
・川薩保健所管内 なし
・出水保健所管内 なし



○ 第36週報のトピックス

○ 厚生労働省ホームページ掲載「新型コロナウイルスに関するQ&A」を9月2日に更新しました。

○ 2020.9/24 - 9/30 は「結核予防週間」です。「長引く咳は赤信号」, 標語「元気ですか?はい(肺)」~結核検診を受けましょう

(警報・注意報)

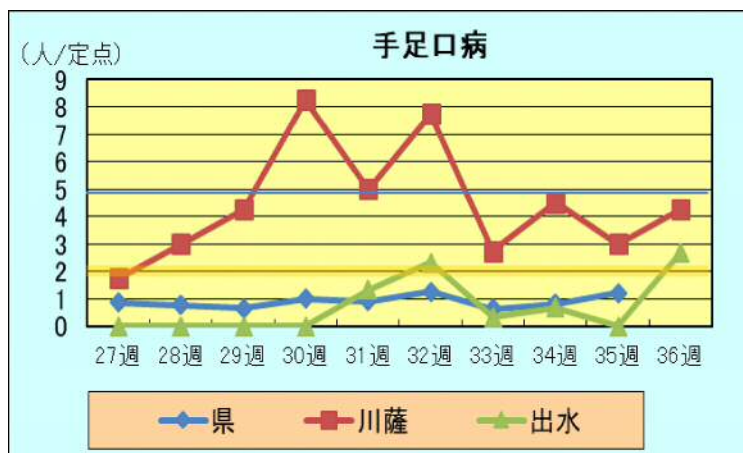
○ 手足口病について

【警報開始基準値：5.00 終息基準値：2.00】

第36週の手足口病の発生状況は、川薩保健所管内からは、**17名**（定点当たりの報告数 **4.25**）の報告がありました。

川薩保健所管内に、**流行発生警報7週連続**で発令中です。

出水保健所管内からは、**8名**（定点当たりの報告数 **2.67**）の報告がありました。



○ 第36週報のトピックス

※ 新型コロナウイルスの参考資料（厚生労働省ホームページ）

○ 新型コロナウイルスに関する情報

【新型コロナウイルス感染症】

https://www.mhlw.go.jp/stf/seisakunitsuite/bunya/0000164708_00001.html

【接触確認アプリ利用者向け Q & A】

https://www.mhlw.go.jp/stf/seisakunitsuite/bunya/kenkou_iryuu/covid19_qa_kanrenkigyuu_00009.html

【一般の方向け】9月2日更新

https://www.mhlw.go.jp/stf/seisakunitsuite/bunya/kenkou_iryuu/dengue_fever_qa_00001.html

【企業の方向け】8月26日更新

https://www.mhlw.go.jp/stf/seisakunitsuite/bunya/kenkou_iryuu/dengue_fever_qa_00007.html

【医療機関・検査機関向け】6月5日更新

https://www.mhlw.go.jp/stf/seisakunitsuite/bunya/kenkou_iryuu/dengue_fever_qa_00004.html

【労働者の方向け】7月10日

https://www.mhlw.go.jp/stf/seisakunitsuite/bunya/kenkou_iryuu/dengue_fever_qa_00018.html

【新型コロナウイルス感染症に対する感染管理】改訂2020年5月20日

<https://www.niid.go.jp/niid/images/epi/corona/2019nCoV-01-200427.pdf>

【新型コロナウイルス感染症診療の手引き第2.2版】7月17日 更新

<https://www.mhlw.go.jp/content/000641267.pdf>

【鹿児島県 新型コロナウイルス感染症に関する情報】

<https://www.pref.kagoshima.jp/ae06/kenko-fukushi/kenko-iryuu/kansen/kansensho/coronavirus.html>

【新型コロナウイルスの消毒・除菌方法について（厚生労働省・経済産業省・消費者庁特設ページ）】

https://www.mhlw.go.jp/stf/seisakunitsuite/bunya/syoudoku_00001.html



セキ
長引く咳は赤信号

2週間以上続くその咳は、
結核(ケッカク)かもしれません!

結核予防週間 2020 9/24 ▶ 9/30



シールぼうや

※このポスターは養十字シール募金で作られています。

公益財団法人結核予防会
Japan Anti-Tuberculosis Association(JATA)

このポスターについてのお問い合わせはこちらまでお願い致します。

〒101-0061 東京都千代田区神田三崎町1-3-12 公益財団法人結核予防会普及広報課
【TEL】03-3292-9288 【E-mail】fukyu@jatahq.org
<https://www.jatahq.org/> 結核予防会 検索

色覚の個人差を問わず、より多くの人に見やすいよう、カラーユニバーサルデザインに配慮して作られています。



～新型コロナウイルス感染症に心で負けない行動を！～



- 偏見や差別を許さない。
- デマや誤った情報に惑わされない。

新型コロナウイルス感染症の拡大に伴い、感染へのおそれや不安などから、感染者やそのご家族に対する誹謗・中傷、インターネット上での悪質な書き込み等が行われています。

また、医療機関や介護施設、物流・交通事業、小売業等で働いておられる、私たちの命を守り、暮らしを支えてくださっている方々とそれぞれのご家族、県外から来られた方などへの差別的言動も発生しています。

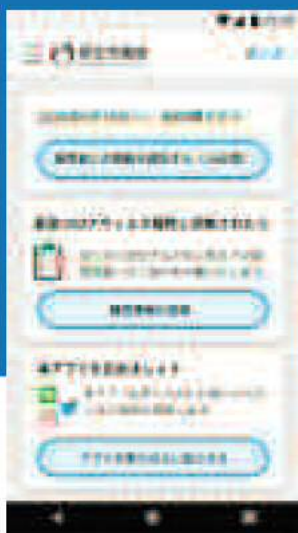
さらに、感染防止のために、休校や営業自粛、施設の消毒の徹底など、誠実な対応をとってこられた学校、商業施設や飲食店等の事業所に対する、いわれない非難が行われているほか、憶測によるデマや誤った情報が拡散されており、それぞれの業務や関係の方々の生活は、大きな影響を受けています。

このような人権を侵害し、仕事や暮らしを脅かす行為は決して許されるものではありません。

県民の皆様には、偏見や差別を行うことなく、デマなどに惑わされることなく、冷静に行動してくださるようお願いいたします。

新型コロナウイルス接触確認アプリのインストールをおねがいします

自分をまもり、大切な人をまもり、
地域と社会をまもるために、
接触確認アプリをインストールしましょう。



*画面イメージ

厚生労働省

新型コロナウイルス 接触確認アプリ

(略称：COCOA)

COVID-19 Contact Confirming Application

接触確認アプリは、新型コロナウイルス感染症の感染者と接触した可能性について、通知を受け取ることができる、スマートフォンのアプリです

- 本アプリは、利用者ご本人の同意を前提に、スマートフォンの近接通信機能（Bluetooth）を利用して、お互いに分からないようプライバシーを確保して、新型コロナウイルス感染症の陽性者と接触した可能性について、通知を受け取ることができるアプリです。
- 利用者は、陽性者と接触した可能性が分かることで、検査の受診など保健所のサポートを早く受けることができます。利用者が増えることで、感染拡大の防止につながることを期待されます。

1メートル以内、15分以上の接触した可能性



- ・接触に関する記録は、端末の中だけで管理し、外にはなりません
- ・どこで、いつ、誰と接触したのかは、互いにわかりません
- ※端末の中のみで接触の情報（ランダムな符号）を記録します
- ※記録は14日経過後に無効となります
- ※連絡先、位置情報など個人が特定される情報は記録しません
- ※Bluetoothをオフにすると情報を記録しません

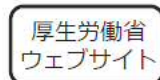
iPhoneの方はこちら



Androidの方はこちら



詳しくはこちら



内閣官房

新型コロナウイルス感染症対策推進室
情報通信技術(IT)総合戦略室

新型コロナウイルス接触確認アプリ 利用者向け Q & A

問1 接触確認アプリとは、どのようなものですか。

利用者ご本人の同意を前提に、スマートフォンの近接通信機能（ブルートゥース）を利用して、お互いに分からないようプライバシーを確保して、新型コロナウイルス感染症の陽性者と接触した可能性について、通知を受けることができます。なお、本アプリはApple社とGoogle社が提供しているアプリケーション・プログラミング・インターフェイス(API)を元に開発しています。

問2 アプリを利用することで、どのようなメリットがありますか。

利用者は、新型コロナウイルス感染症の陽性者と接触した可能性が分かることで、検査の受診など保健所のサポートを早く受けることができます。利用者が増えることで、感染拡大の防止につながることを期待されます。

問3 他の利用者との接触をどのように記録するのですか。

スマートフォンの近接通信機能（ブルートゥース）を利用して、ほかのスマートフォンとの近接した状態（概ね1メートル以内で15分以上）を接触として検知します。近接した状態の情報は、ご本人のスマートフォンの中のみ暗号化して記録され、14日が経過した後に自動的に無効になります。この記録は、端末から外部に出ることはなく、利用者はアプリを削除することで、いつでも任意に記録を削除できます。

問4 個人情報が収集されることはないですか。

氏名・電話番号・メールアドレスなどの個人の特定につながる情報を入力いただくことはありません。他のスマートフォンとの近接した状態の情報は、暗号化のうえ、ご本人のスマートフォンの中のみ記録され、14日の経過した後に自動的に無効になります。行政機関や第三者が接触の記録や個人の情報を利用し、収集することはありません。

問5 位置情報を利用するのですか。

GPSなどの位置情報を利用することはないです、記録することはありません。

問6 他の利用者との接触を検知する目安はありますか。

ご利用のスマートフォン同士が、概ね1メートル以内の距離で15分以上の近接した状態にあった場合、接触として検知される可能性が高くなります。機器の性能や周辺環境（ガラス窓や薄い障壁など）、端末を所持する方向などの条件や状態により、計測する距離や時間に差が生じますので、正確性を保証するものではありません。

問7 利用はいつでも中止できますか。

いつでも任意にアプリの利用を中止し、アプリを削除することで、すべての過去14日間分までの記録を削除できます。

問8 アプリでは、どのような通知がきますか。

新型コロナウイルス感染症の陽性者が、本人の同意のもと、陽性者であることを登録した場合に、その陽性者と過去14日間に、概ね1メートル以内で15分以上の近接した状態の可能性があった場合に通知されます。通知を受けた後は、ご自身の症状などを選択いただくと、帰国者・接触者外来等の連絡先が表示され、検査の受診などが案内されます。

問9 新型コロナウイルス感染症の陽性者がアプリで登録したら通知はすぐにきますか。

利用者への通知は、1日1回程度となっております。アプリへの登録のタイミングによっては、すぐに通知されない場合があります。なお、アプリの設定で「通知をON」にさせていただくと、通知があった場合に画面上に通知メッセージが表示されます。

問10 新型コロナウイルス感染症の陽性者と診断されましたが、アプリで登録しなかったらどうなりますか。

陽性者と診断された場合に、アプリへの登録は、利用者の同意が前提であり、任意です。登録いただくことで、あなたと接触した可能性がある方が、検査の受診など保健所のサポートを早く受けることができます。

問11 陽性者との接触の可能性が確認されたとの通知を受けたら、何をすればいいですか。

アプリの画面に表示される手順に沿って、ご自身の症状などを選択いただくと、帰国者・接触者外来などの連絡先が表示され、検査の受診などをご案内します。

問12 厚生労働省ではアプリで得た情報を何に利用するのですか。

厚生労働省では、アプリにより、利用者のデータを利用し、収集することはありません。利用者に氏名・電話番号などの個人情報を入力いただくこともありません。

「新しい生活様式」の実践例

(1) 一人ひとりの基本的感染対策

感染防止の3つの基本：①身体的距離の確保、②マスクの着用、③手洗い

- 人との間隔は、**できるだけ2m（最低1m）**空ける。
- 会話をする際は、可能な限り**真正面を避ける**。
- 外出時や屋内でも会話をするとき、**人との間隔が十分とれない場合は、症状がなくてもマスクを着用する**。ただし、**夏場は、熱中症に十分注意**する。
- 家に帰ったらまず**手や顔を洗う**。
人混みの多い場所に行った後は、できるだけすぐに着替える、シャワーを浴びる。
- 手洗いは30秒程度**かけて**水と石けんで丁寧に洗う**（手指消毒薬の使用可）。

※ 高齢者や持病のあるような重症化リスクの高い人と会う際には、体調管理をより厳重にする。

移動に関する感染対策

- 感染が流行している地域からの移動、感染が流行している地域への移動は控える。
- 発症したときのため、誰とどこで会ったかをメモにする。接触確認アプリの活用も。
- 地域の感染状況に注意する。

(2) 日常生活を営む上での基本的生活様式

- まめに**手洗い・手指消毒** 咳エチケットの徹底
- こまめに換気（エアコン併用で室温を28℃以下に） 身体的距離の確保
- 「**3密**」の回避（**密集、密接、密閉**）
- 一人ひとりの健康状態に応じた運動や食事、禁煙等、適切な生活習慣の理解・実行
- 毎朝の体温測定、健康チェック。発熱又は風邪の症状がある場合はムリせず自宅で療養



(3) 日常生活の各場面別の生活様式

買い物

- 通販も利用
- 1人または少人数ですいた時間に
- 電子決済の利用
- 計画をたてて素早く済ます
- サンプルなど展示品への接触は控えめに
- レジに並ぶときは、前後にスペース

娯楽、スポーツ等

- 公園はすいた時間、場所を選ぶ
- 筋トレやヨガは、十分に人との間隔を
もしくは自宅で動画を活用
- ジョギングは少人数で
- すれ違うときは距離をとるマナー
- 予約制を利用してゆったりと
- 狭い部屋での長居は無用
- 歌や応援は、十分な距離かオンライン

公共交通機関の利用

- 会話は控えめに
- 混んでいる時間帯は避けて
- 徒歩や自転車利用も併用する

食事

- 持ち帰りや出前、デリバリーも
- 屋外空間で気持ちよく
- 大皿は避けて、料理は個々に
- 対面ではなく横並びで座ろう
- 料理に集中、おしゃべりは控えめに
- お酌、グラスやお猪口の回し飲みは避けて

イベント等への参加

- 接触確認アプリの活用を
- 発熱や風邪の症状がある場合は参加しない

(4) 働き方の新しいスタイル

- テレワークやローテーション勤務 時差通勤でゆったりと オフィスはひろびろと
- 会議はオンライン 対面での打合せは換気とマスク

※ 業種ごとの感染拡大予防ガイドラインは、関係団体が別途作成



令和2年度の 熱中症予防行動

(別紙2)

環境省
厚生労働省
令和2年5月

「新しい生活様式」における熱中症予防行動のポイント

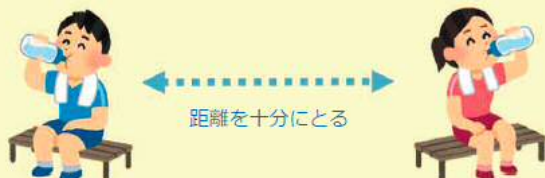
新型コロナウイルスの出現に伴い、感染防止の3つの基本である①身体的距離の確保、②マスクの着用、③手洗いや、「3密（密集、密接、密閉）」を避ける等の「新しい生活様式」が求められています。このような「新しい生活様式」における熱中症予防行動のポイントは以下のとおりです。

1 暑さを避けましょう

- ・エアコンを利用する等、部屋の温度を調整
- ・感染症予防のため、換気扇や窓開放によって換気を確保しつつ、エアコンの温度設定をこまめに調整
- ・暑い日や時間帯は無理をしない
- ・涼しい服装にする
- ・急に暑くなった日等は特に注意する



2 適宜マスクをはずしましょう



- ・気温・湿度の高い中でのマスク着用は要注意
- ・屋外で人と十分な距離（2メートル以上）を確保できる場合には、マスクをはずす
- ・マスクを着用している時は、負荷のかかる作業や運動を避け、周囲の人との距離を十分にとった上で、適宜マスクをはずして休憩を

3 こまめに水分補給しましょう



- ・のどが渇く前に水分補給
- ・1日あたり1.2リットルを目安に
- ・大量に汗をかいた時は塩分も忘れずに

4 日頃から健康管理をしましょう



- ・日頃から体温測定、健康チェック
- ・体調が悪いと感じた時は、無理せず自宅で静養

5 暑さに備えた体作りをしましょう



- ・暑くなり始めの時期から適度に運動を
- ・水分補給は忘れずに、無理のない範囲で
- ・「やや暑い環境」で「ややきつい」と感じる強度で毎日30分程度

高齢者、子ども、障害者の方々は、熱中症になりやすいので十分に注意しましょう。3密（密集、密接、密閉）を避けつつ、周囲の方からも積極的な声かけをお願いします。



新型コロナウイルス感染症に関する情報:

https://www.mhlw.go.jp/stf/seisakunitsuite/bunya/0000164708_00001.html

熱中症に関する詳しい情報: <https://www.wbgt.env.go.jp/>

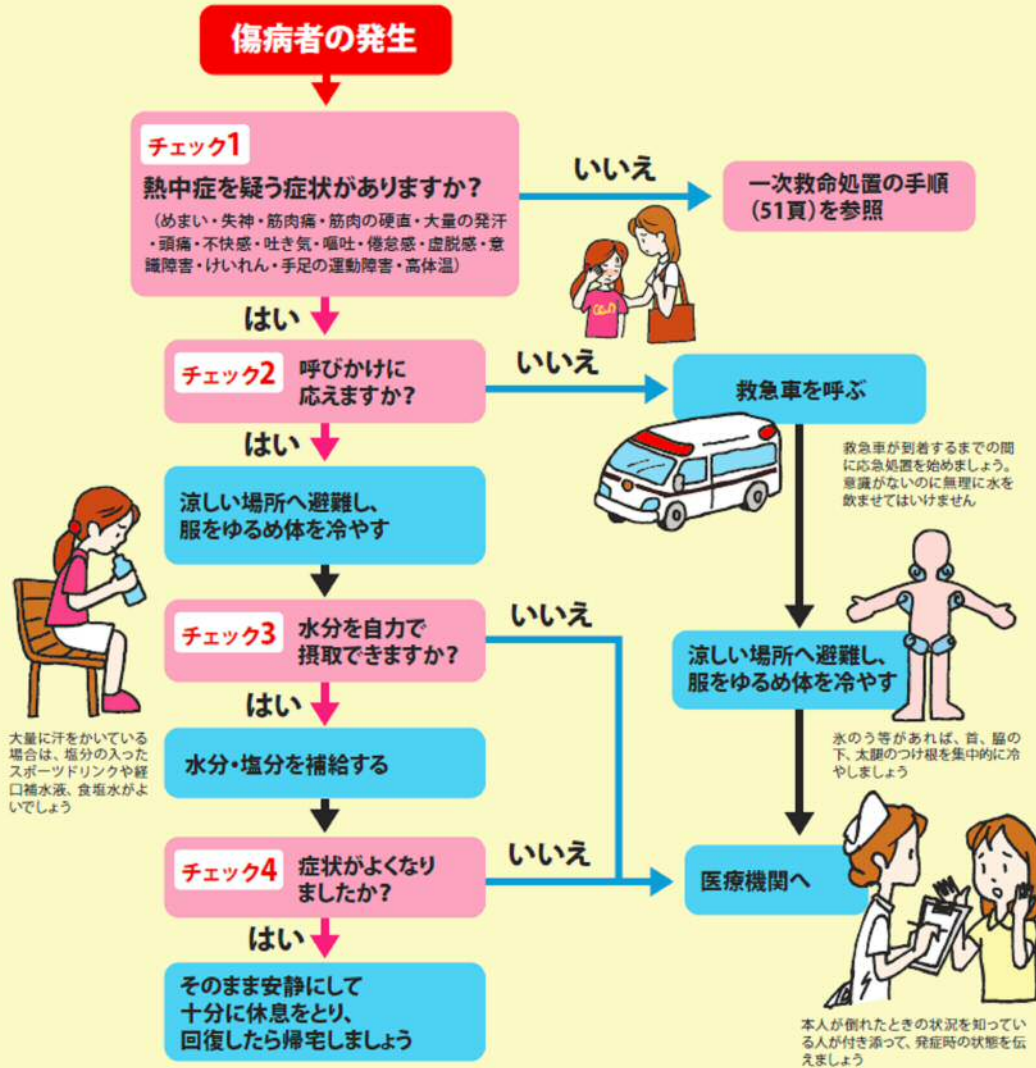


熱中症の予防法



緊急時の応急処置

もし、あなたのまわりの人が具合が悪くなってしまったら……。落ち着いて、状況を確認してから対処しましょう。最初の措置が肝心です。



「熱中症の疑いがある患者について医療機関が知りたいこと」(43頁)も確認してください。

熱中症予防 × コロナ感染防止で

「新しい生活様式」を健康に!

「新しい生活様式」とは：新型コロナウイルス感染防止の3つの基本である ①身体的距離の確保
②マスクの着用 ③手洗いの実施や「3密(密集、密接、密閉)」を避ける、等を取り入れた日常生活のこと。

注意 マスク着用により、熱中症のリスクが高まります

マスクを着けると皮膚からの熱が逃げにくくなったり、気づかぬうちに脱水になるなど、体温調節がしづらくなってしまいます。暑さを避け、水分を摂るなどの「熱中症予防」と、マスク、換気などの「新しい生活様式」を両立させましょう。



熱中症を防ぐために

マスクをはずしましょう

ウイルス
感染対策は
忘れずに!



屋外で

人と2m以上

(十分な距離)

離れている時

..... (マスク着用時は)



激しい運動は避けましょう

のどが渴いていなくても
こまめに水分補給をしましょう



気温・湿度が高い時は

特に注意しましょう



新型コロナウイルス感染症に関する情報:

https://www.mhlw.go.jp/stf/seisakunitsuite/bunya/0000164708_00001.html

熱中症に関する詳しい情報: <https://www.wbgt.env.go.jp/>





暑さを避けましょう

- ・涼しい服装、日傘や帽子
- ・少しでも体調が悪くなったら、涼しい場所へ移動
- ・涼しい室内に入れなければ、外でも日陰へ



のどが潤いていなくても こまめに水分補給をしましょう



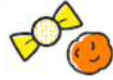
・1日あたり
1.2L(1.2リットル)を目安に



1時間ごとに コップ1杯 入浴前後や起床後も
まず水分補給を

ペットボトル
500mL 2.5本

・大量に汗をかいた時は**塩分**も忘れずに

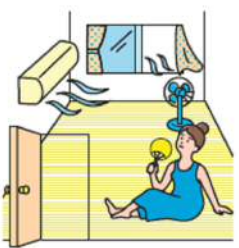


エアコン使用中も こまめに換気をしましょう

(エアコンを止める必要はありません)

注意 一般的な家庭用エアコンは、室内の空気を循環させるだけで、換気は行っていません

- ・窓とドアなど**2か所**を開ける
- ・扇風機や換気扇を併用する



・換気後は、エアコンの温度を
こまめに再設定



暑さに備えた体づくりと 日頃から体調管理をしましょう

・暑さに備え、暑くなり始めの時期から、無理のない範囲で**適度に運動**(「やや暑い環境」で「ややきつい」と感じる強度で**毎日30分程度**)



水分補給は忘れずに!

- ・毎朝など、**定時の体温測定と健康チェック**
- ・体調が悪い時は、無理せず**自宅で静養**

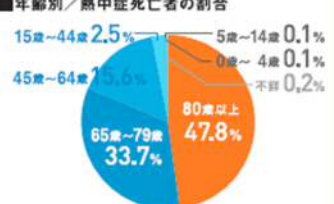
知っておきたい 熱中症に関する大切なこと



熱中症による死亡者の数は
真夏日(30℃)から増加
35℃を超える日は特に注意!

運動は原則中止。外出はなるべく避け、涼しい室内に移動してください。

■年齢別/熱中症死亡者の割合

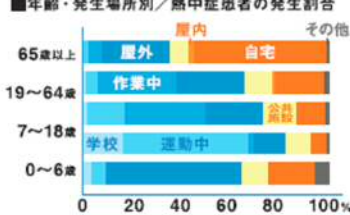


出典:「熱中症による死亡数 人口動態統計2018年」厚生労働省

熱中症による死亡者の
約8割が高齢者

約半数が80歳以上ですが、若い世代も注意が必要です。

■年齢・発生場所別/熱中症患者の発生割合



出典:「救急搬送データから見る熱中症患者の増加」国立環境研究所 2009年

高齢者の熱中症は
半数以上が自宅で発生

高齢者は自宅を涼しく、若い世代は屋外での作業中、運動中に注意が必要です。

高齢者、子ども、障害者の方々は、熱中症になりやすいので十分に注意しましょう。
周囲の方からも積極的な声かけをお願いします。