

全国の感染状況

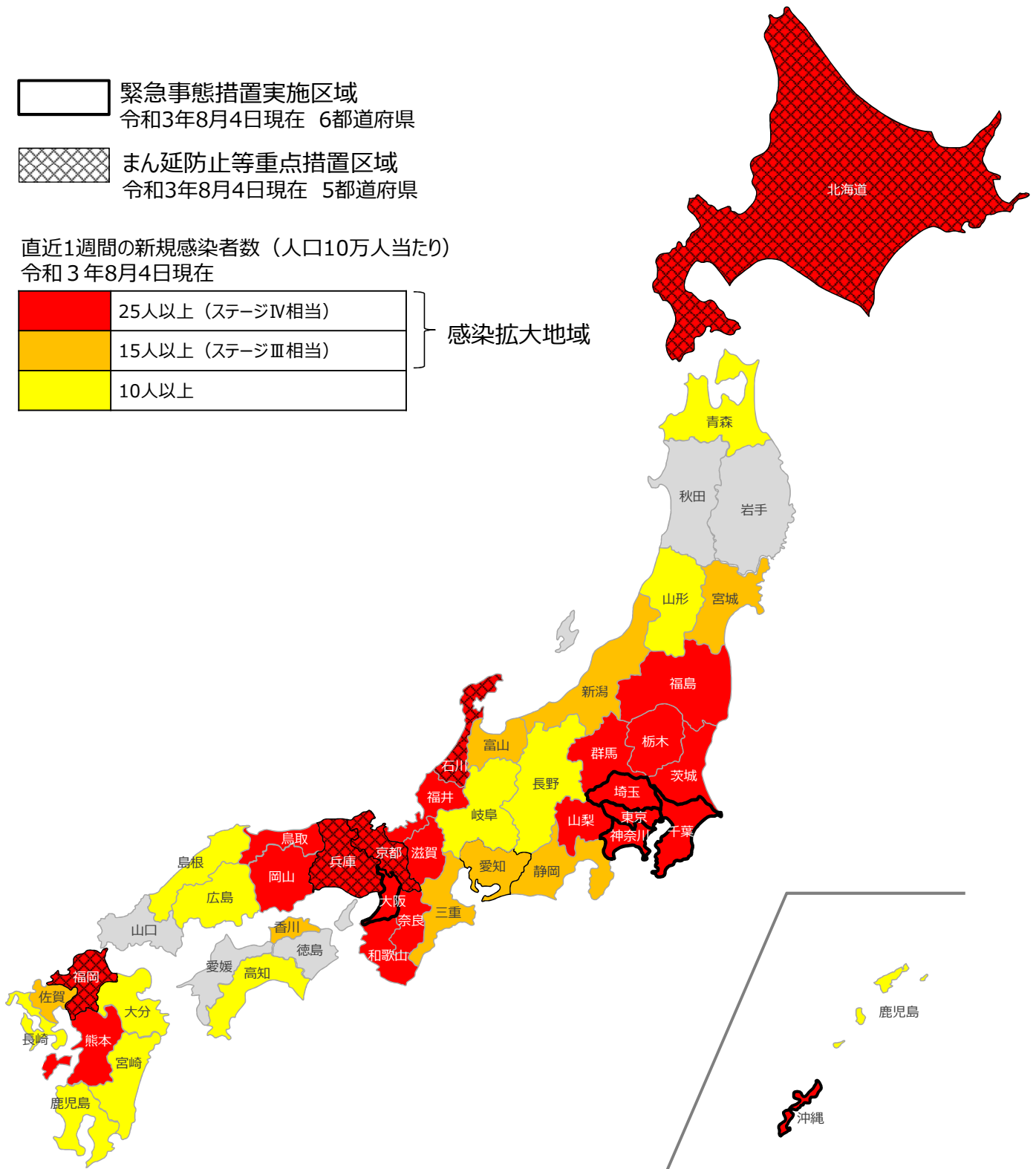
新型コロナウイルス感染症 感染拡大地域

緊急事態措置実施区域
令和3年8月4日現在 6都道府県

まん延防止等重点措置区域
令和3年8月4日現在 5都道府県

直近1週間の新規感染者数（人口10万人当たり）
令和3年8月4日現在

	25人以上（ステージⅣ相当）	} 感染拡大地域
	15人以上（ステージⅢ相当）	
	10人以上	



都道府県別 感染者数の状況（直近1週間）

8月4日現在

	ステージⅣ相当(対人口10万人 25人以上)	} 感染拡大地域
	ステージⅢ相当(対人口10万人 15人以上)	
	対人口10万人 10人以上	

単位：人

順位	都道府県名	7月29日 ～ 8月4日 の感染者数	人口10万人 当たり感染者 数
1	沖縄県	2,858	196.70
2	東京都	24,351	174.92
3	神奈川県	9,886	107.48
4	埼玉県	6,665	90.68
5	千葉県	5,295	84.60
6	大阪府	6,495	73.73
7	福岡県	3,402	66.65
8	石川県	633	55.62
9	茨城県	1,420	49.65
10	京都府	1,282	49.63
11	栃木県	887	45.86
12	群馬県	841	43.31
13	兵庫県	2,049	37.49
14	北海道	1,855	35.33
15	奈良県	462	34.74
16	鳥取県	189	33.99
17	福島県	617	33.42
18	熊本県	561	32.09
19	山梨県	248	30.58
20	滋賀県	418	29.56
21	岡山県	554	29.31
22	福井県	216	28.13
23	和歌山県	260	28.11
24	静岡県	887	24.34

順位	都道府県名	7月29日 ～ 8月4日 の感染者数	人口10万人 当たり感染者 数
25	愛知県	1,660	21.98
26	香川県	209	21.86
27	佐賀県	158	19.39
28	三重県	321	18.02
29	新潟県	371	16.69
30	富山県	172	16.48
31	宮城県	374	16.22
32	長崎県	195	14.69
33	大分県	166	14.63
34	広島県	398	14.19
35	長野県	286	13.96
36	高知県	97	13.90
37	宮崎県	139	12.95
38	鹿児島県	206	12.86
39	山形県	120	11.13
40	岐阜県	217	10.92
41	島根県	73	10.83
42	青森県	131	10.51
43	愛媛県	128	9.56
44	岩手県	115	9.37
45	徳島県	67	9.20
46	山口県	114	8.39
47	秋田県	37	3.83
計		78,085	

※本県以外の感染者数は厚生労働省が公表したデータから本県で算定・集計。

（各自治体の時点公表数等と異なる場合あり）

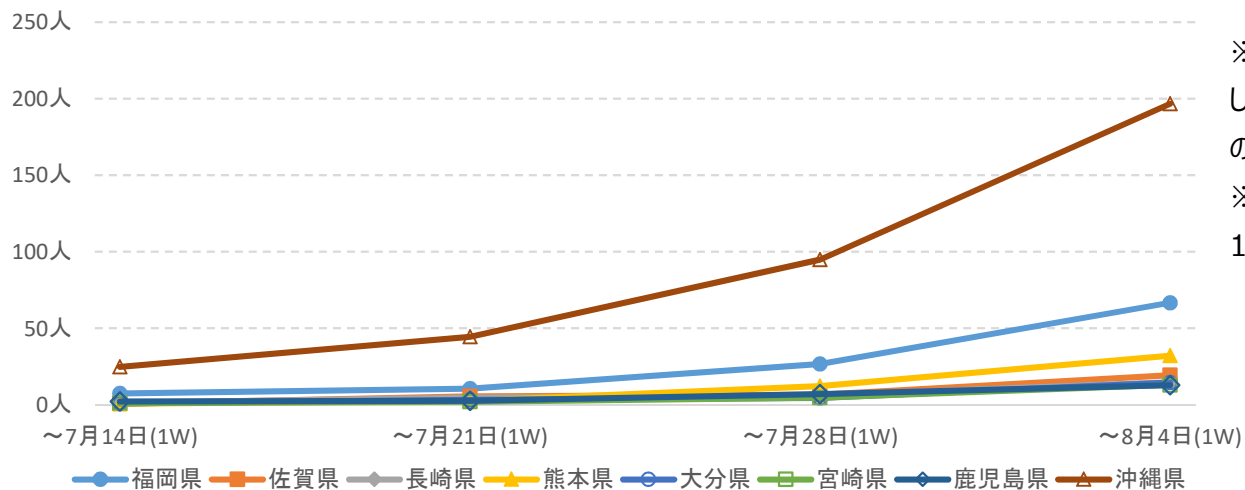
人口は「人口推計（2019年（令和元年）10月1日現在）」（総務省統計局）を使用。

九州各県 感染者数の状況（直近1週間）

	ステージⅣ相当(対人口10万人 25人以上)
	ステージⅢ相当(対人口10万人 15人以上)
	対人口10万人 10人以上

単位：人

	人口	7月8日～7月14日		7月15日～7月21日		7月22日～7月28日		7月29日～8月4日	
		感染者数	対人口10万人	感染者数	対人口10万人	感染者数	対人口10万人	感染者数	対人口10万人
福岡県	5,104	379	7.43	539	10.56	1364	26.72	3402	66.65
佐賀県	815	6	0.74	46	5.64	53	6.50	158	19.39
長崎県	1,327	17	1.28	63	4.75	85	6.41	195	14.69
熊本県	1,748	11	0.63	44	2.52	212	12.13	561	32.09
大分県	1,135	11	0.97	36	3.17	51	4.49	166	14.63
宮崎県	1,073	13	1.21	22	2.05	51	4.75	139	12.95
鹿児島県	1,602	35	2.18	42	2.62	113	7.05	206	12.86
沖縄県	1,453	360	24.78	645	44.39	1378	94.84	2858	196.70



※本県以外の感染者数は厚生労働省が公表したデータから本県で算定・集計。（各自治体の時点公表数等と異なる場合あり）

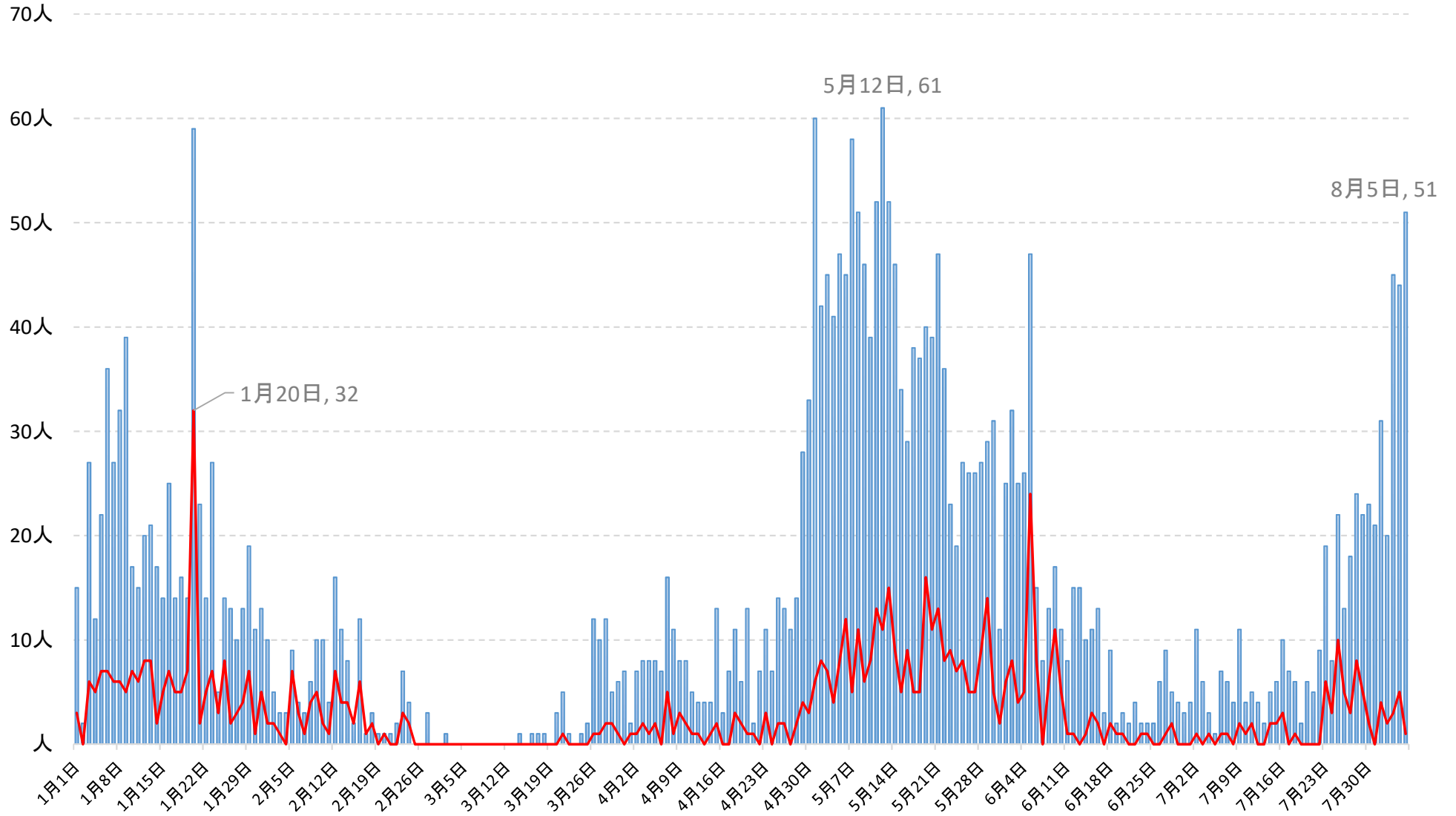
※人口は「人口推計（2019年（令和元年）10月1日現在）」（総務省統計局）を使用。

県内の感染状況

県内の感染者数の推移(令和3年1月以降)

令和3年8月5日

■ 新規感染者数 ● 60歳代以上

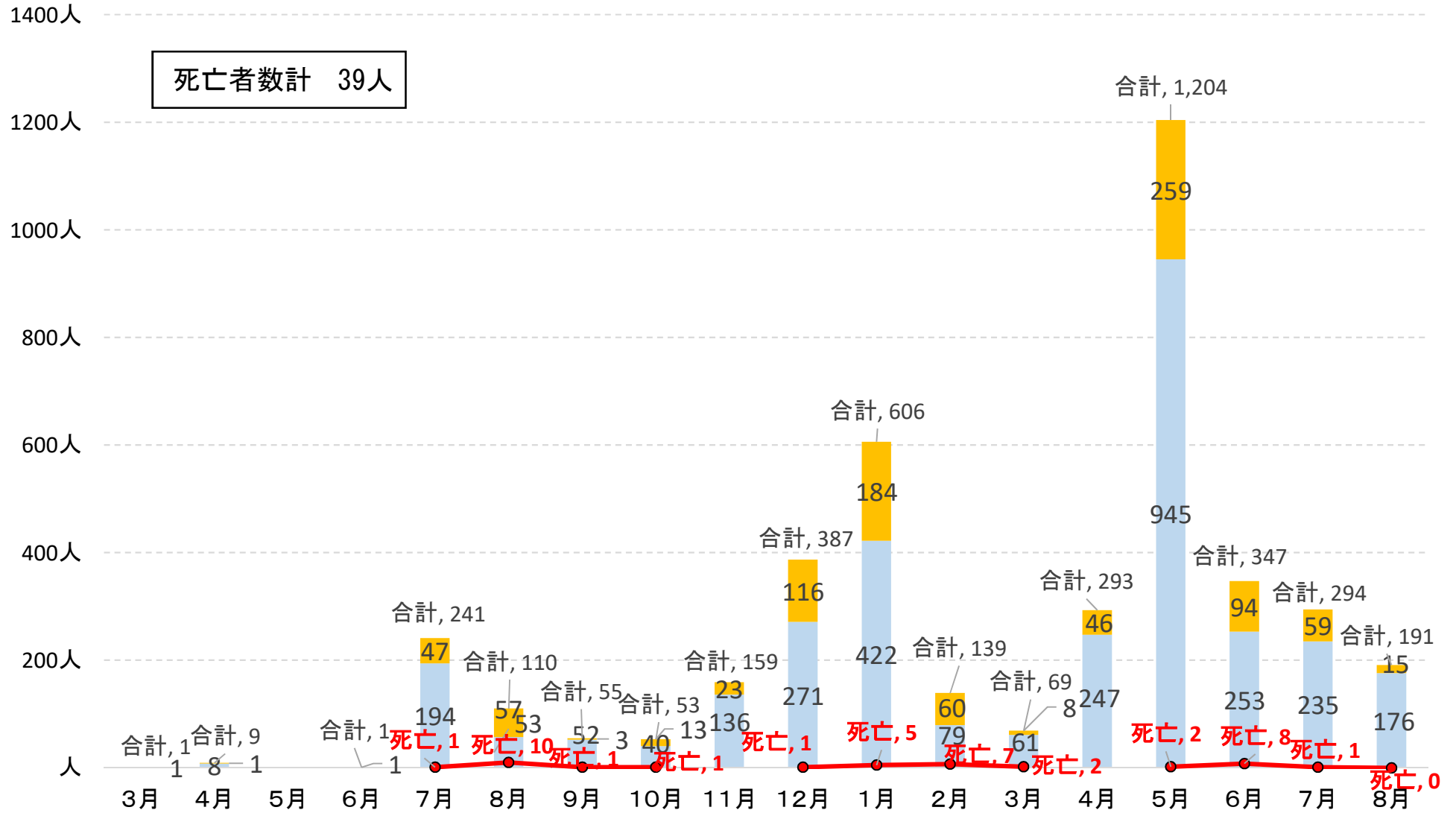


県内の感染者数の推移（月別）

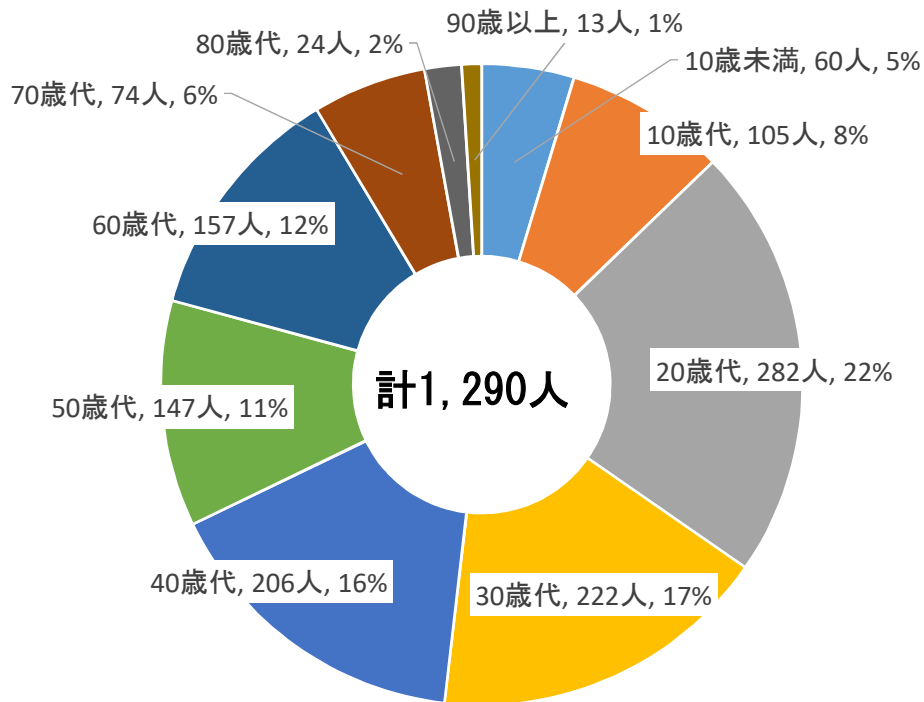
60歳代未満 60歳代以上 死亡

令和3年8月5日

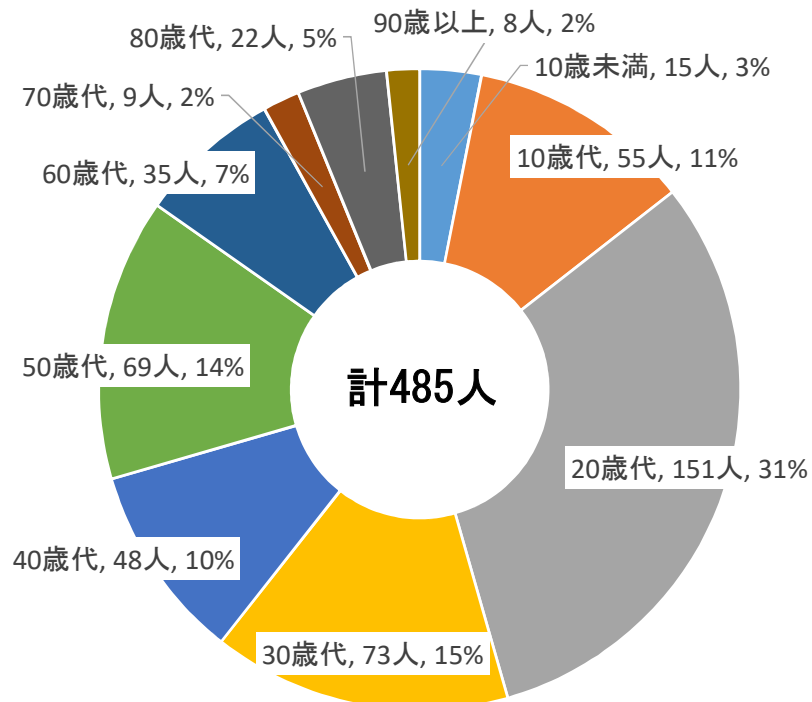
死亡者数計 39人



県内の感染者の発生状況(年代別)
(令和3年4月27日～5月31日)



県内の感染者の発生状況(年代別)
(令和3年7月1日～8月4日)



県内の感染者発生状況（居住地別）

8月5日

順位	市町村名等	感染者数 (人)
1	鹿児島市	1978
2	霧島市	371
3	鹿屋市	214
4	出水市	161
5	始良市	146
6	与論町	144
7	奄美市	137
8	指宿市	105
9	垂水市	72
10	薩摩川内市	64
11	日置市	61
11	徳之島町	61
13	曾於市	55
14	志布志市	46
15	阿久根市	42
16	いちき串木野市	38
17	南九州市	34
18	屋久島町	29
19	南さつま市	28
20	枕崎市	27
21	龍郷町	26
22	知名町	24
23	福岡県	21
24	和泊町	20
25	東京都	19
26	さつま町	18
27	大崎町	16
28	肝付町	15
28	瀬戸内町	15
30	西之表市	14
30	伊仙町	14
30	大阪府	14
33	愛知県	12

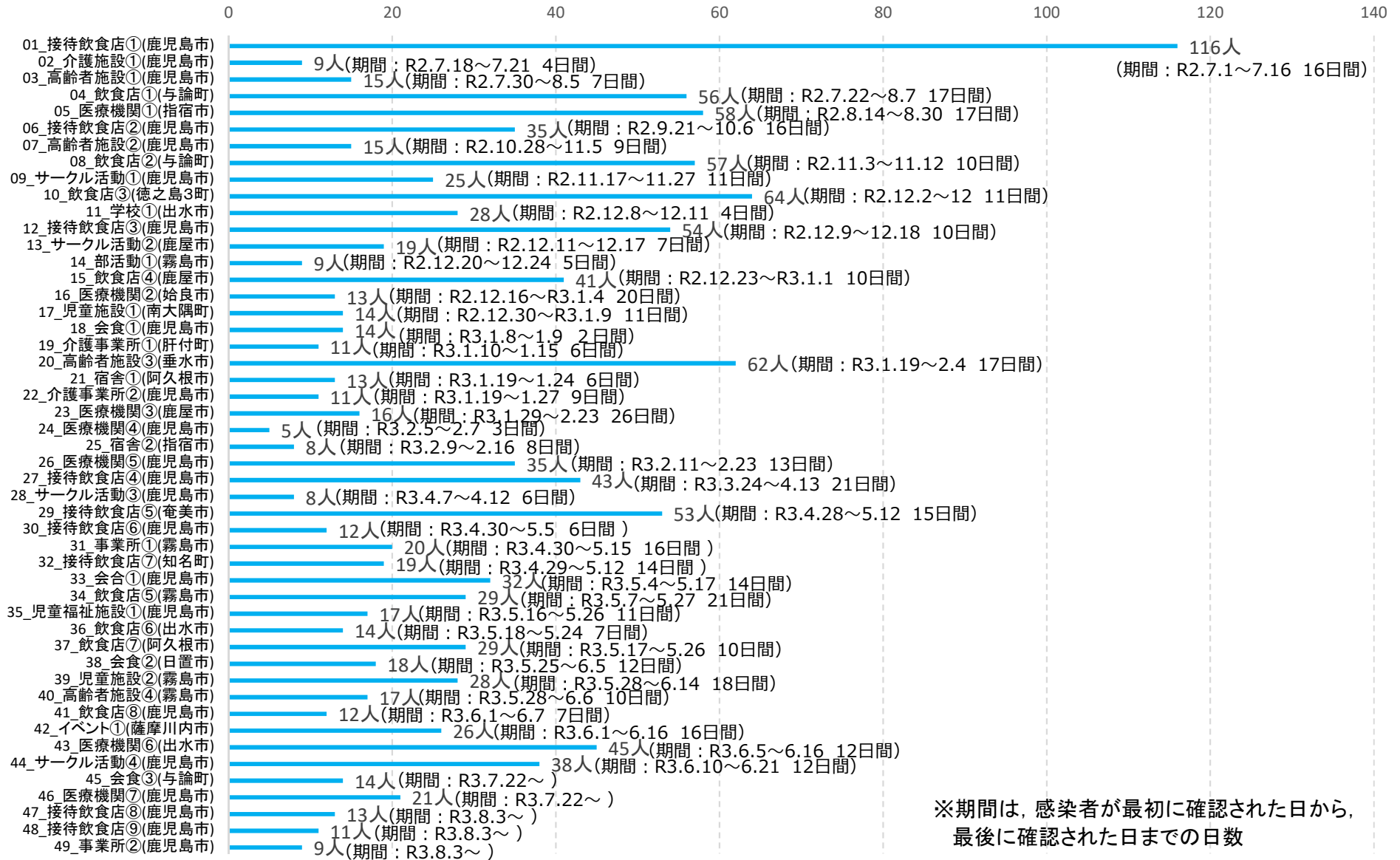
順位	市町村名等	感染者数 (人)
34	南大隅町	10
35	錦江町	9
35	宮崎県	9
35	神奈川県	9
38	長島町	8
38	伊佐市	8
40	湧水町	6
40	南種子町	6
42	熊本県	5
42	非公表	5
44	中種子町	4
44	天城町	4
46	東串良町	3
46	喜界町	3
46	沖縄県	3
46	千葉県	3
46	兵庫県	3
46	広島県	3
46	埼玉県	3
53	大和村	2
53	滋賀県	2
53	岡山県	2
53	茨城県	2
53	京都府	2
58	北海道	1
58	山梨県	1
58	海外	1
58	山口県	1
62	三島村	
62	十島村	
62	宇検村	

合計

4,159

県内の感染者発生状況(クラスター別)

令和3年8月5日



※期間は、感染者が最初に確認された日から、最後に確認された日までの日数

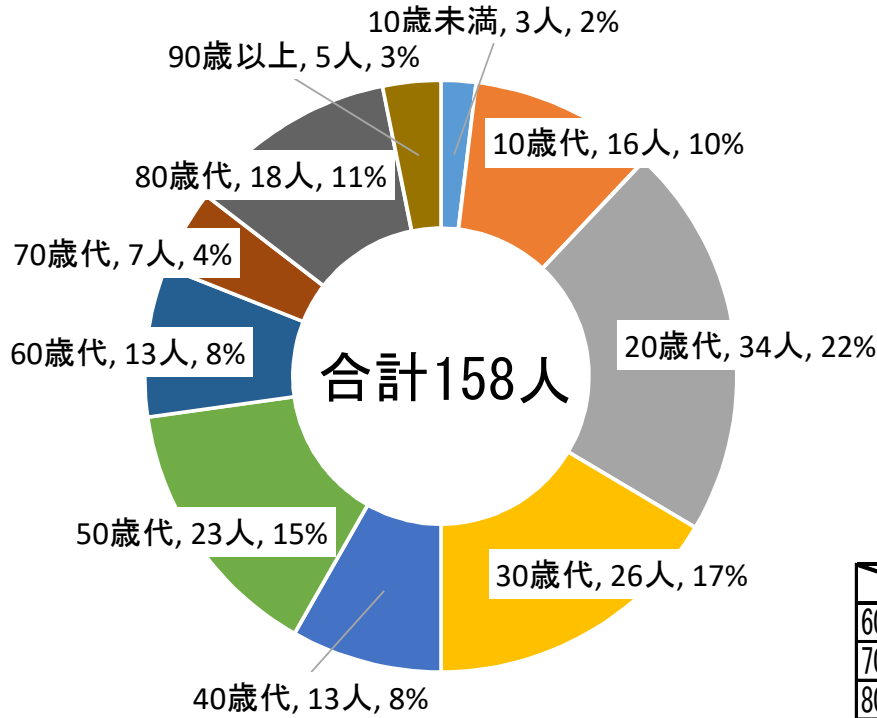
クラスター発生状況

令和3年8月5日

クラスター種別	件数	人数	割合(人数)
飲食店	8	302	22.7%
接待飲食店	9	356	26.7%
医療機関	7	193	14.5%
サークル活動等	6	125	9.4%
高齢者施設	4	109	8.2%
児童施設	2	42	3.2%
会食	3	46	3.5%
介護事業所	2	22	1.7%
宿舎	2	21	1.6%
会合	1	32	2.4%
学校	1	28	2.1%
事業所	2	29	2.2%
児童福祉施設	1	17	1.3%
介護施設	1	9	0.7%
合計	49	1331	100.0%

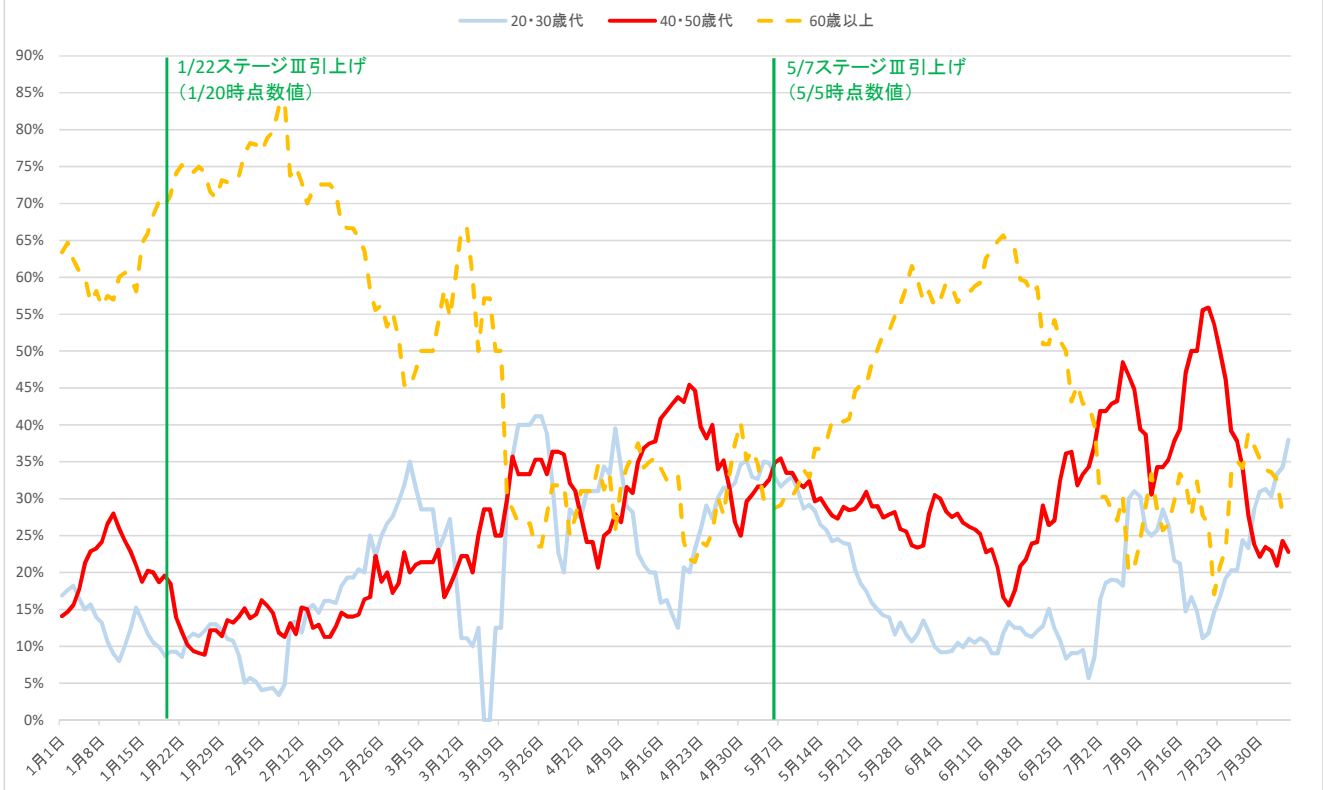
病床使用者(入院患者)の年代別内訳

令和3年8月4日



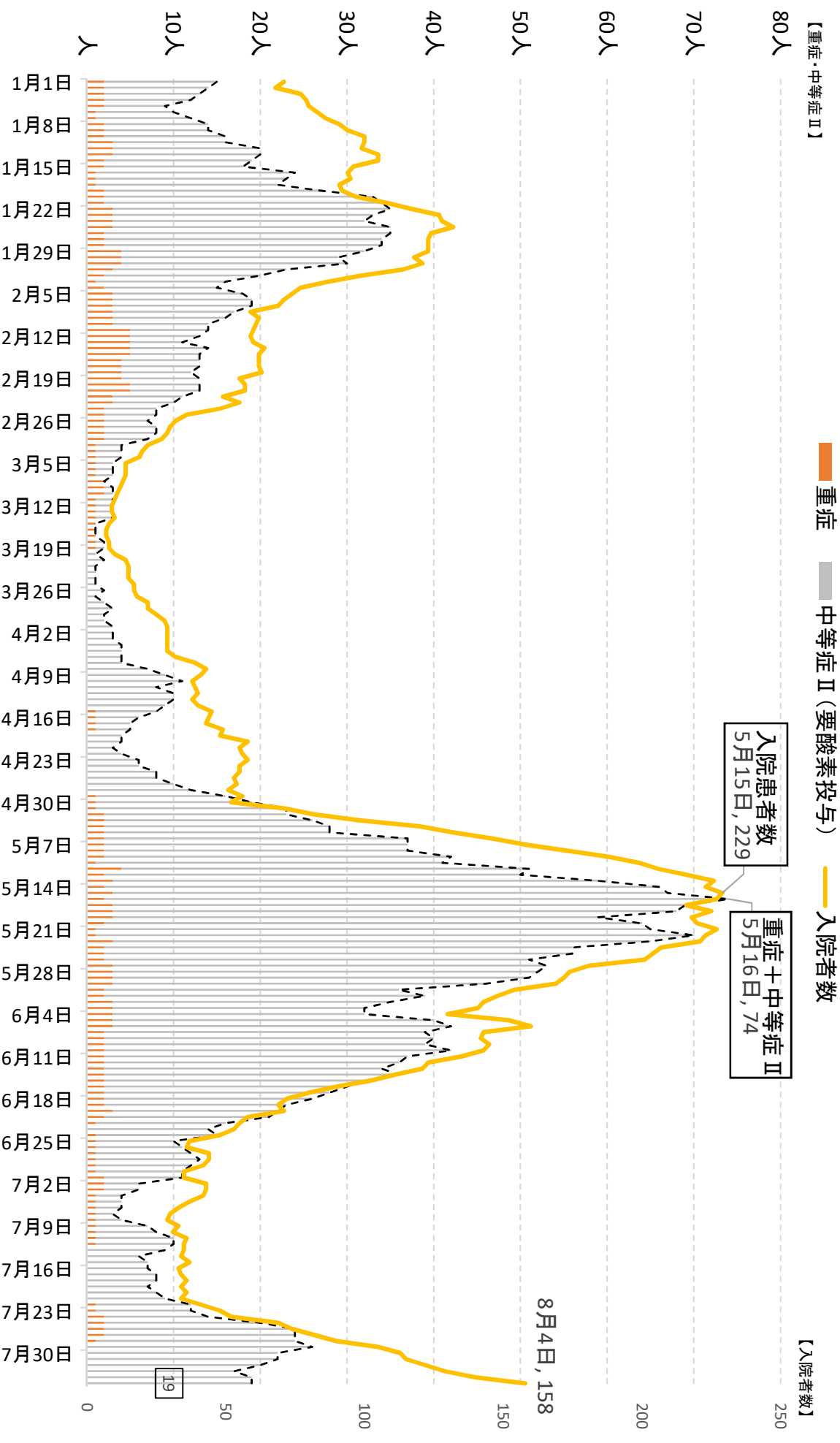
	入院者数	割合
60歳以上	43人	27.2%
70歳以上	30人	19.0%
80歳以上	23人	14.6%

年代別の病床占有者(入院者)割合



入院患者 重症度別内訳(中等症Ⅱ以上)

令和3年8月4日



鹿児島県内における変異株の状況について(7月30日時点)

1 変異株スクリーニング検査(県環境保健センター)

陽性判明日	①期間中の感染者数	②変異株検査実施数	③変異株陽性数	N501Y	E484K	L452R	陽性率 (③/②)
2/1~2/28	139	28	5	5	-	-	17.9%
3/1~3/31	69	26	2	2	-	-	7.7%
4/1~4/29	260	212	74	74	-	-	34.9%
4/30~5/27	1,139	715	575	562	13	0	80.4%
5/28~6/3	180	150	135	131	4	-	90.0%
6/4~10	136	76	72	71	1	0	94.7%
合計	1,923	1,207	863	845	18	0	71.5%

2 変異株スクリーニング検査(L452R)(県環境保健センター)

陽性判明日	①期間中の感染者数	②変異株検査実施数	③変異株陽性数	L452R	陽性率 (③/②)
6/11~17	75	86	0	0	0.0%
6/18~6/24	24	24	0	0	0.0%
6/25~7/1	33	24	11	11	45.8%
7/2~8	38	34	24	24	70.6%
7/9~15	37	28	20	20	71.4%
7/16~20	31	31	15	15	48.4%
7/21~7/29	140	105	65	65	61.9%
合計	378	332	135	135	40.7%

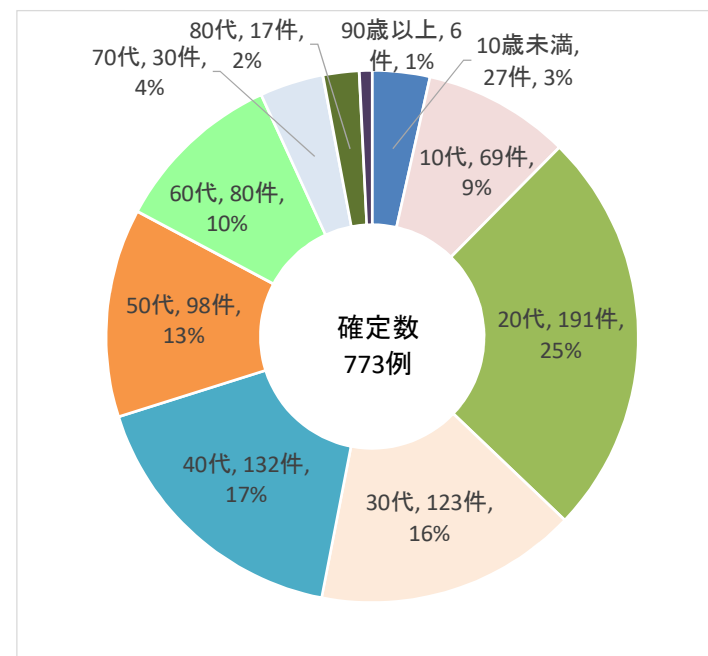
3 ゲノム解析による確定数(国立感染症研究所, 県環境保健センター)

公表日	確定数 (呼称) 【最初に確認された国】	VOC				VOI
		B. 1. 1. 7 (アルファ株) 【英国】	B. 1. 351 (ベータ株) 【南アフリカ】	P. 1 (ガンマ株) 【ブラジル】	B. 1. 617. 2 (デルタ株) 【インド】	R. 1
合計	773	612	0	0	63	98

※1 デルタ株のうち1例は、ゲノム確定はしていないが、同一の感染経路としてデルタ株(B.1.617.2)と判断

※2 VOC:懸念される変異株, VOI:注目すべき変異株

ゲノム解析による確定数に係る年代別割合



感染拡大の警戒基準

感染拡大の警戒基準 モニタリング

ステージ	II
病床フェーズ	III

8月4日
現在

	7月29日	7月30日	7月31日	8月1日	8月2日	8月3日	8月4日	ステージIII の指標	ステージIV の指標
①-1 最大確保病床の 使用率	24.7%	26.6%	27.1%	28.7%	30.4%	32.9%	37.2%	20%以上	50%以上
①-2 医療提供体制 入院率※1 (適用なし)	-	-	-	-	-	-	-	40%以下	25%以下
①-3 重症者用の 最大確保病床の 使用率	0.0%	0.0%	0.0%	0.0%	0.0%	0.0%	0.0%	20%以上	50%以上
② 療養者数 (人口10万人当たり)	9.1人	10.2人	10.9人	11.9人	12.5人	14.7人	16.5人	20人以上	30人以上
③ 監視体制 PCR陽性率 (直近1週間)	3.9%	4.3%	4.6%	5.3%	5.9%	6.3%	8.2%	5%以上	10%以上
④ 感染状況 新規陽性者数 (人口10万人当たり)	7.87人	8.12人	8.93人	9.49人	9.93人	11.61人	12.86人	15人以上	25人以上
⑤ 感染経路不明な 感染者の割合 (直近1週間)	31.7%	35.4%	37.8%	42.8%	41.5%	40.9%	42.7%	50%以上	50%以上

参考	直近1週間と 先週1週間の 新規陽性者数の比較	増加	増加	増加	増加	増加	増加	206人 - 113人 = 93人
		2.80	2.41	2.60	2.14	1.94	1.98	206人 ÷ 113人 = 1.82

参考	新規陽性者数 (当該日のみ)	22人	23人	21人	31人	20人	45人
----	-------------------	-----	-----	-----	-----	-----	-----

※1 入院率については、次のいずれも満たす場合に適用

① 人口10万人当たり療養者数が10人以上の場合

② 新規陽性者が、発生届が届け出られた翌日までに療養場所の種別が決定されず、かつ入院が必要な者が同日までに入院していない場合

※2 人口は「人口推計（2019年10月1日現在）」（総務省統計局）を使用

※3 病床数、病床フェーズは、鹿児島県病床確保計画を使用

鹿児島県における感染拡大の警戒基準

令和2年8月25日（令和3年6月4日変更）
新型コロナウイルス感染症対策室

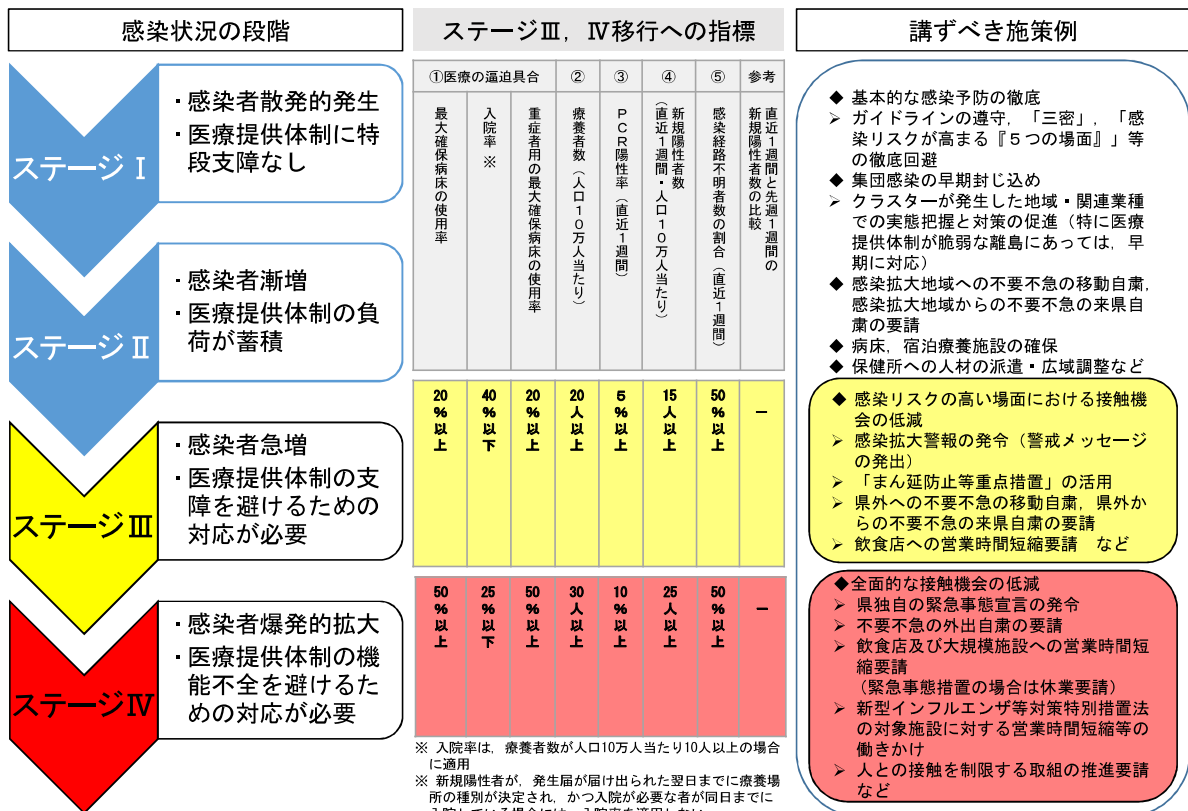
1 主旨

- 新型コロナウイルス感染症対策については、医療・公衆衛生において、①十分に制御可能なレベルに感染を抑制し、死亡者・重症者数を最小化する、②感染レベルをなるべく早期に減少に転じさせる、ことに取り組んだ上で、経済との両立を図ることが重要である。
- このため、感染状況等を継続的に監視し、その変化が見られた場合、県民に対して適切に情報提供を行い、感染拡大への警戒を呼びかけるとともに、感染状況の変化等に応じて、外出自粛や休業等の協力要請を検討するなど、県民に対して、「本県の感染状況や対策等の見える化」（警戒基準の設定）を図るものである。

2 警戒基準

- 感染及び医療提供体制の状況に応じて、ステージⅠからⅣを設定。
- ステージの判断に当たっては、医療提供体制等の負荷、感染の状況からなる5つの指標に加え、「直近1週間と先週1週間の新規陽性者数の比較」等を参考に、専門家の意見も考慮した上で、特に社会的な基盤である医療提供体制を確保する点を重視して、総合的に判断する。
- 各ステージにおいて取り組むべき施策については、基本的な感染予防の徹底、集団感染の早期封じ込めなど、専門家の意見も踏まえ、総合的に判断する。
- 特に、本県は多くの有人離島を有しており、離島においては医療提供体制が脆弱であることから、ステージⅠ及びⅡの段階であっても、ステージⅢで講ずべき施策の一部をエリア限定で実施する場合も含め、離島の特殊性を踏まえて、総合的に判断する。

感染拡大の警戒基準 全体図



ワクチン

新型コロナワクチンの接種について

1 新型コロナワクチン大規模接種の実施結果

高齢者接種の確実な実施や加速化を図る観点から大規模接種会場を鹿児島市と鹿屋市に設置した。

また、高齢者を優先しつつも、予約の空いた枠で18歳から64歳までの県民の方々についても接種を行うこととし、約2万人の県民の方々への接種を終えた。

(1) 会場・日程

	1回目接種	2回目接種
鹿児島会場（県民交流センター）	6/20（日）～7/3（土）	7/18（日）～7/31（土）
鹿屋会場（平和公園串良平和アリーナ）	6/21（月）～7/2（金）	7/19（月）～7/30（金）

(2) 接種実績（R3.7.31時点）

	1回目接種数 (A)	2回目接種数 (B)	2回目未接種数 (B)-(A)	2回目接種比率 (B)/(A)
鹿児島会場	13,638人	13,557人	▲81人	99.4%
鹿屋会場	6,405人	6,369人	▲36人	99.4%
計	20,043人	19,926人	▲117人	99.4%

2 ワクチン接種実績

(1) 高齢者の接種実績（R3.7.31時点）

65歳以上の高齢者への接種は、7月31日時点で1回目の接種率が87.6%、2回目の接種が76.0%となっており、概ね希望者の接種を終えられたと認識。

	接種総数	内1回目接種数	内2回目接種数	1回目接種率	2回目接種率
本県	839,195	449,357	389,838	87.6%	76.0%
全国	57,627,874	30,753,117	26,874,757	86.7%	75.7%

(2) 一般（高齢者含む）の接種実績（R3.8.4時点）

	接種総数	内1回目接種数	内2回目接種数	1回目接種率	2回目接種率
本県	1,080,037	608,576	471,461	37.3%	28.9%
全国	80,040,980	46,192,613	33,848,367	36.3%	26.6%

注：ワクチン接種記録システム（VRS）への報告

3 ワクチンの配分等

- ・ 国においては、12歳以上の接種対象者約146万人の8割の方が2回接種するのに必要なワクチン量を10月上旬までに配分する見込み。
- ・ 8月までに接種対象者の6割に当たる約88万5千人分のワクチンを確保。
- ・ 希望する全ての対象者への接種を10月から11月にかけて終わるよう、市町村、関係団体、医療機関等と引き続き連携を図り、円滑な接種に取り組む。