

令和4年度

鹿児島県スポーツキャンプ・合宿
実施状況調査結果



インスタグラムで情報を発信中!!



DONDON.SPORTS.KAGOSHIMA

南の宝箱
鹿児島

令和5年7月



鹿児島県観光・文化スポーツ部スポーツ振興課

目 次

1	総括	1
2	団体別年度推移	3
3	種目別年度推移	4
4	月別年度推移	5
	(参考) 春季(1~3月)の受入状況比較	6
5	地域別年度推移	8
	(参考) 団体別・種目別・市町村別延べ人数TOP3	9
	(参考) 市町村別年度推移	10

- ・調査対象期間：令和4年4月1日から令和5年3月31日
- ・調査方法：市町村への照会（宿泊施設等の協力のもと実施したものであり，県内における全てのスポーツキャンプ・合宿状況を把握しているものではない）
- ・備考：集計結果の団体別区分「その他」（3ページ）とは，「中学生以下の団体」，「実業団以外の社会人等の団体」等。
地域（8ページ）は，振興局・支庁単位による区分。

1 総括

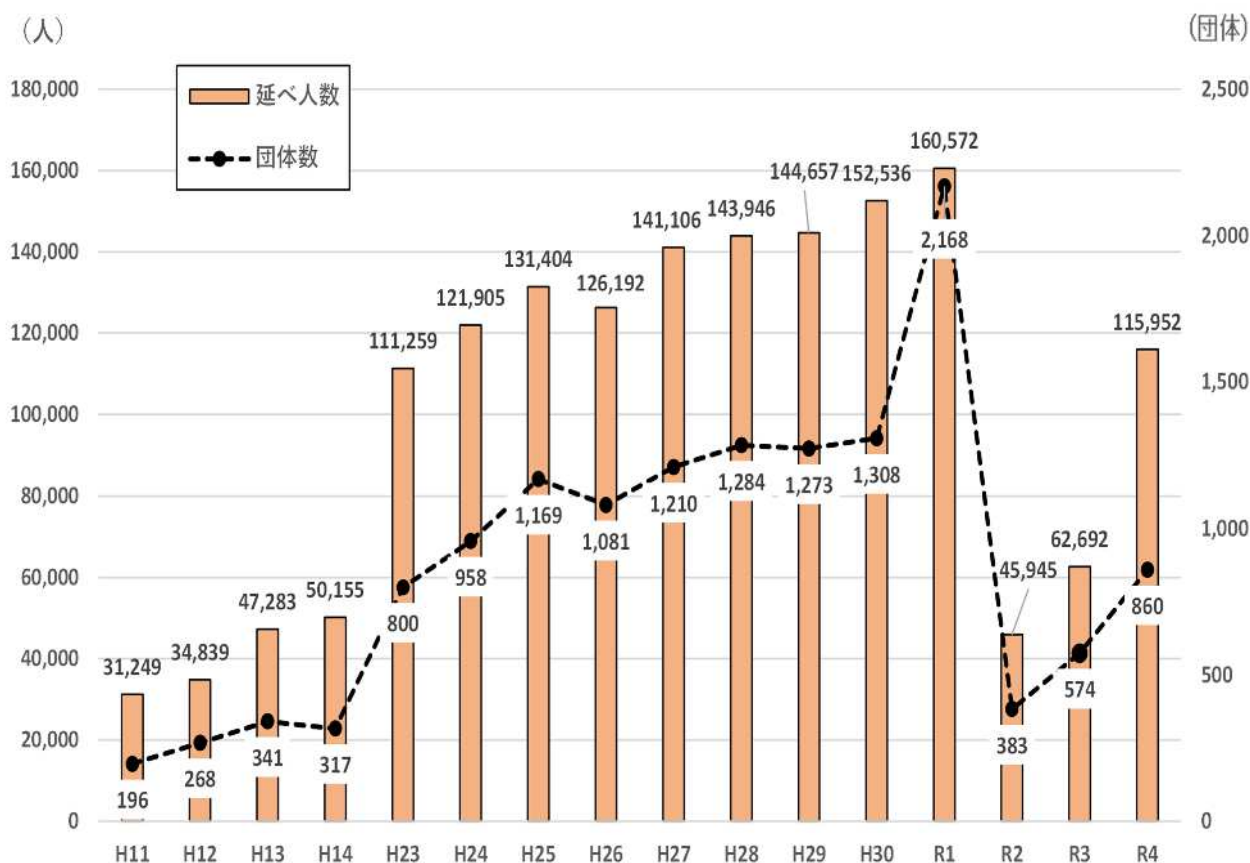
令和4年度に、本県でスポーツキャンプ・合宿を行った県外からの延べ人数は115,952人で前年度比85.0%増加(53,260人増)、実人数は21,341人で同74.3%増加(9,096人増)、団体数は860団体で同49.8%増加(286団体増)した。平成11年度の調査開始以降、延べ人数は過去9番目、実人数、団体数は過去10番目の数字となった。

令和4年度は、新型コロナウイルスに関する行動制限等の緩和が行われたこともあり、特に年度後半においては、合宿再開の動きが活発となった結果、前年の2倍に迫る増加が見られ、令和元年度の160,572人(過去最高)の約7割まで回復した。

延べ人数, 実人数, 団体数の対前年度比較

	令和4年度	令和3年度	対前年比	
			増減数	増減率
延べ人数(人)	115,952	62,692	53,260	85.0
実人数(人)	21,341	12,245	9,096	74.3
団体数(団体)	860	574	286	49.8

年度別推移

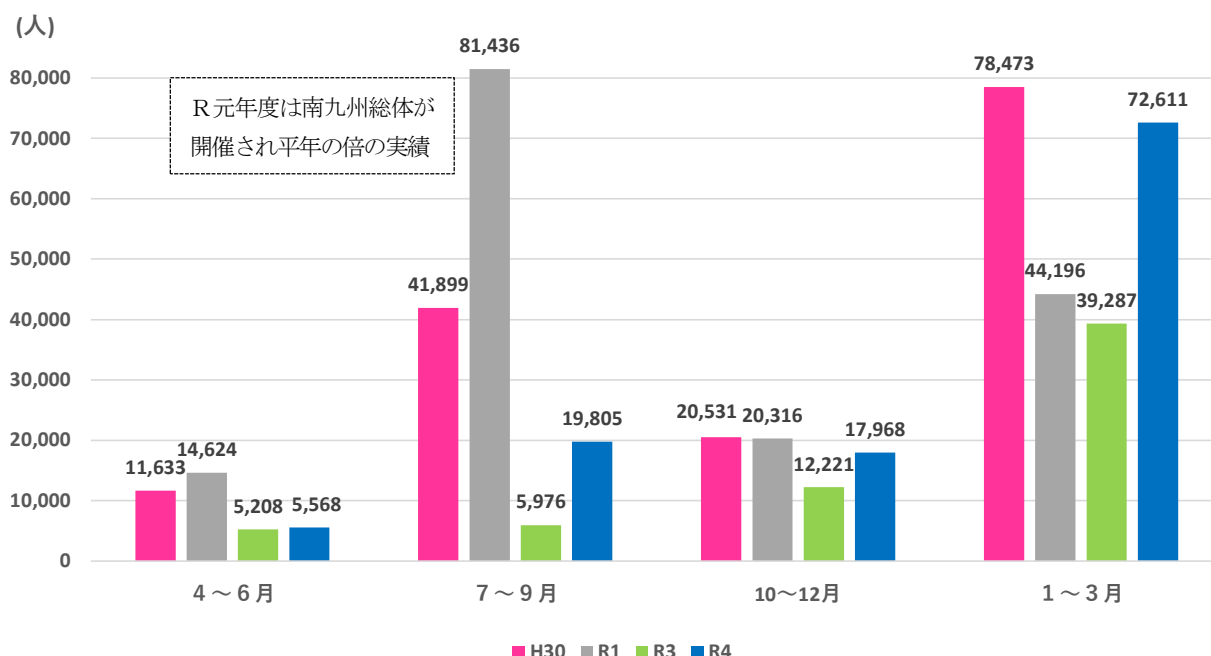


<新型コロナウイルスに関する行動制限等と合宿実施実績(4半期)>

令和4年度においては、緊急事態宣言やまん延防止措置が実施されなかったことや、行動制限等の緩和が行われたことに伴い、年度後半の合宿実施実績はコロナ禍以前（H30年度）の水準に回復しつつある。

四半期別受入数の比較

	H30	R1	R3	R4	(増減率)	
					対H30比	対R3比
4～6月	11,633	14,624	5,208	5,568	47.9%	106.9%
7～9月	41,899	81,436	5,976	19,805	47.3%	331.4%
10～12月	20,531	20,316	12,221	17,968	87.5%	147.0%
1～3月	78,473	44,196	39,287	72,611	92.5%	184.8%



【参考：R4年の新型コロナウイルスに関する動き】

R4年3月：東京都等でのまん延防止措置が終了

※ これ以降、国内で緊急事態宣言やまん延防止措置は実施されず

R4年8月：国内における1日の感染者数が約26万人を記録（コロナ禍最高値）

R4年9月：「新型コロナウイルス感染症対策の基本的対処方針」において、「Withコロナに向けた政策の考え方」に基づき、感染拡大防止と社会経済活動の両立をより強固に推進していくことが明記

R5年1月：国内における1日の感染者数が約25万人を記録

国が5月より5類感染症に位置づけることを決定（5月適用）

R5年2月：国がマスク着用の考え方の見直し等について決定（3月適用）

注) コロナ禍前の数値はH30年度のものを用いる

コロナ禍前の延べ人数の過去最高値は、令和元年度の約16万1千人であるが、当該年度は、高校総体（南部九州総体）が開催されたため、高校の合宿実績が平年の約2倍になるなど傾向がイレギュラーなため、H30年度との比較を行う

2 団体別内訳

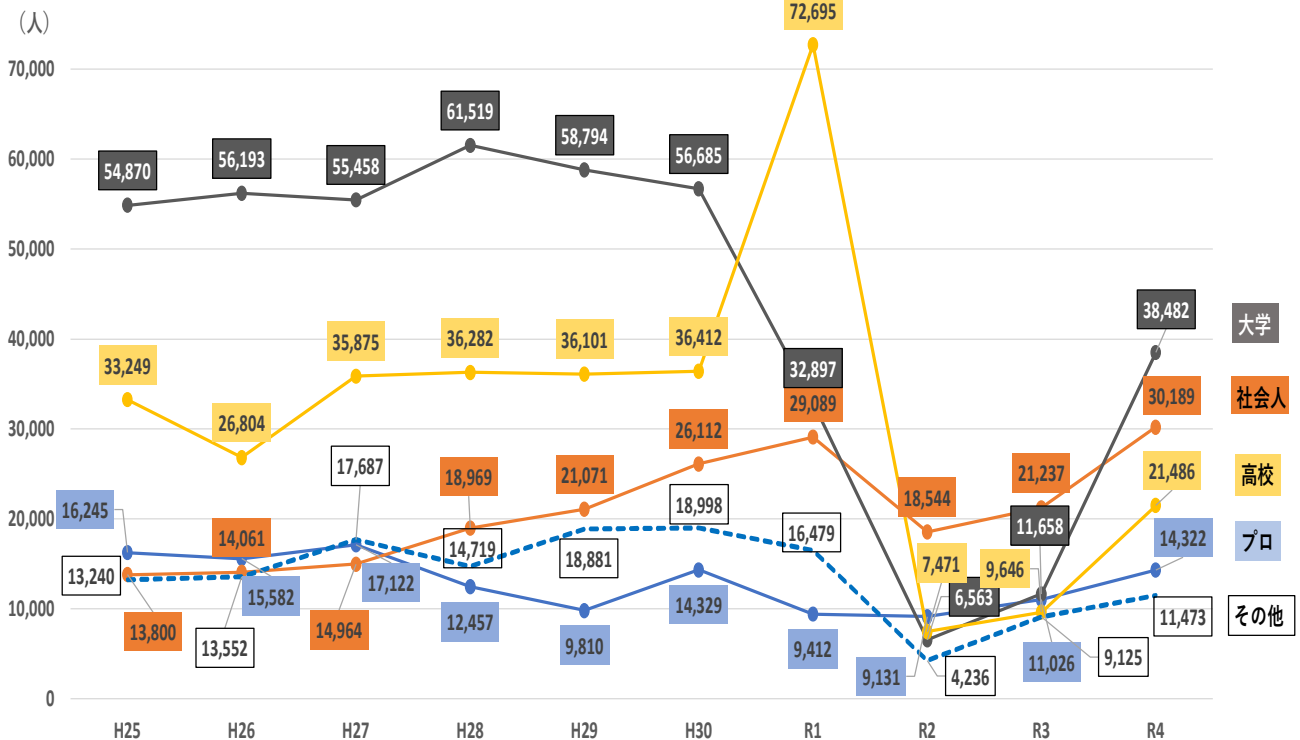
- 延べ人数、実人数、団体数、いずれも全ての団体において昨年度から増加。
- 特に「大学」が大きく増加しており、延べ人数は昨年度の3倍超。
- 「社会人（実業団）」は、延べ3万人を超え、過去最高の受入実績。
- コロナ禍以前の水準と比較し、「大学」、「高校」は未だ差が大きい。

団体別年度推移

(延べ人数：人)

	H25	H26	H27	H28	H29	H30	R1	R2	R3	R4
プロ	16,245	15,582	17,122	12,457	9,810	14,329	9,412	9,131	11,026	14,322
社会人	13,800	14,061	14,964	18,969	21,071	26,112	29,089	18,544	21,237	30,189
大学	54,870	56,193	55,458	61,519	58,794	56,685	32,897	6,563	11,658	38,482
高校	33,249	26,804	35,875	36,282	36,101	36,412	72,695	7,471	9,646	21,486
その他	13,240	13,552	17,687	14,719	18,881	18,998	16,479	4,236	9,125	11,473

区分別年度推移(延べ人数)



3 種目別内訳

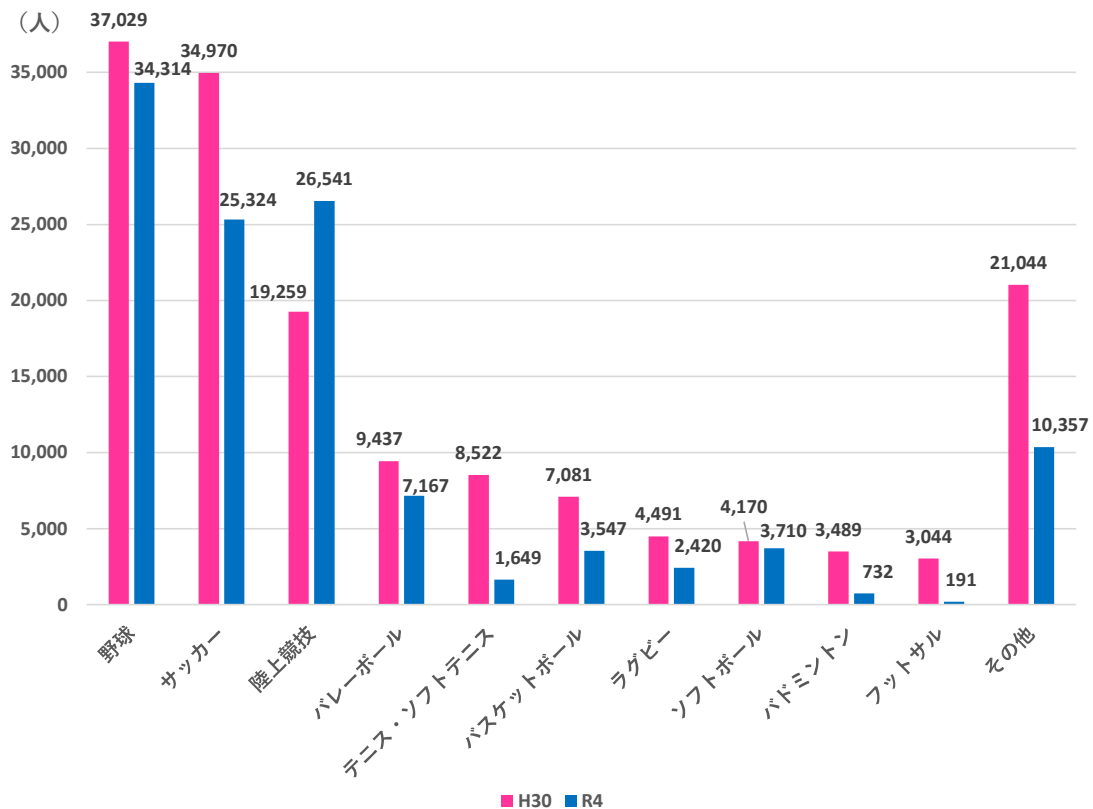
- 特に増加が著しかったのは「野球」であり、昨年度の3倍超。
- 「陸上競技」は、過去最多の実績。
- コロナ禍以前の水準と比較し、屋外競技では「テニス」、屋内競技では「バスケットボール」、「バドミントン」、「フットサル」は未だ差が大きい。

競技種目別(上位10位)内訳

(延べ人数：人)

	H30	R1	R2	R3	R4
野球	37,029	19,998	7,782	10,342	34,314
サッカー	34,970	23,089	12,683	19,733	25,324
陸上競技	19,259	21,593	15,486	18,760	26,541
バレーボール	9,437	10,139	3,554	3,464	7,167
テニス・ソフトテニス	8,522	5,422	206	240	1,649
バスケットボール	7,081	19,908	1,122	1,902	3,547
ラグビー	4,491	6,071	690	1,384	2,420
ソフトボール	4,170	2,812	1,167	2,849	3,710
バドミントン	3,489	1,032	-	246	732
フットサル	3,044	2,076	-	-	191
その他	21,044	48,432	3,255	3,772	10,357

競技種目別年度比較(延べ人数, H30比)



4 月別内訳

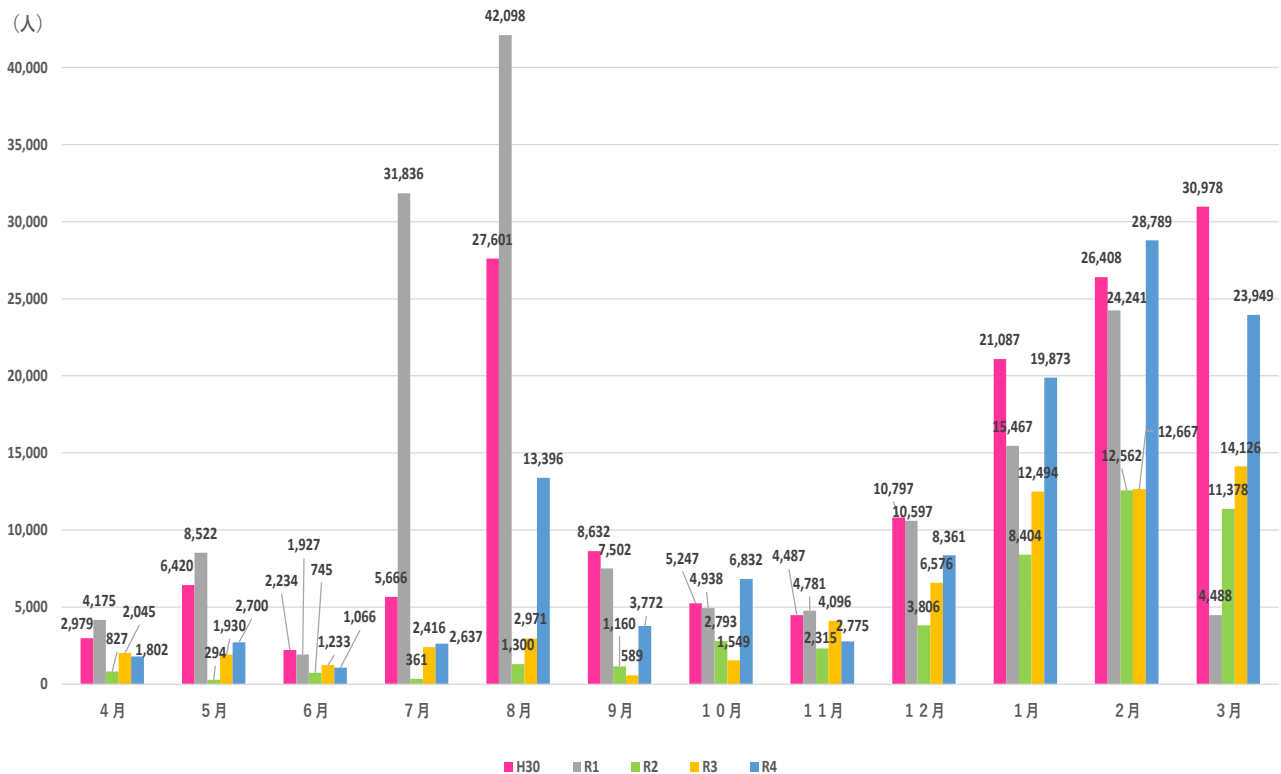
- 昨年度と比較し、特に、「夏季（7月から9月）」及び「春季（1月から3月）」の受入が大きく増加。
- 「春季（1月から3月）」の受入人数は、72,611人となっており、年間受入人数の6割超を占める。
- コロナ禍以前の水準と比較し、「夏季（7月から9月）」は未だ差が大きい。

月別内訳

(延べ人数：人)

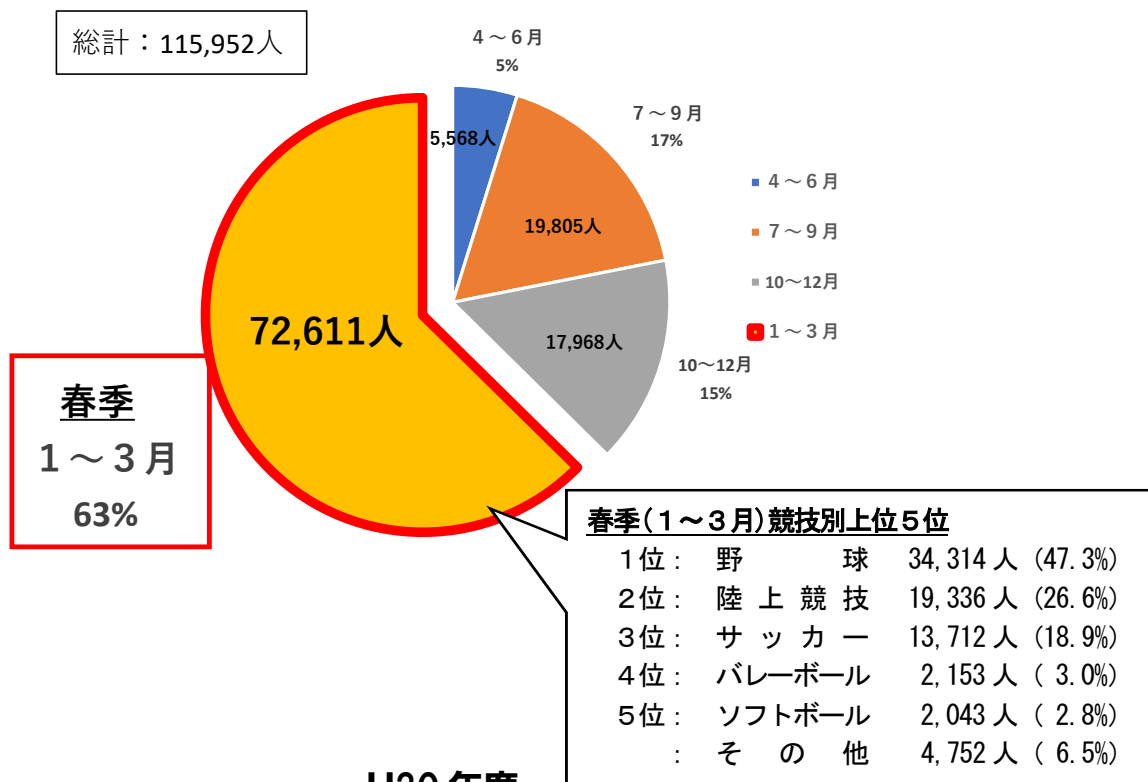
	H30	R1	R2	R3	R4
4月	2,979	4,175	827	2,045	1,802
5月	6,420	8,522	294	1,930	2,700
6月	2,234	1,927	745	1,233	1,066
7月	5,666	31,836	361	2,416	2,637
8月	27,601	42,098	1,300	2,971	13,396
9月	8,632	7,502	1,160	589	3,772
10月	5,247	4,938	2,793	1,549	6,832
11月	4,487	4,781	2,315	4,096	2,775
12月	10,797	10,597	3,806	6,576	8,361
1月	21,087	15,467	8,404	12,494	19,873
2月	26,408	24,241	12,562	12,667	28,789
3月	30,978	4,488	11,378	14,126	23,949

月別年度推移

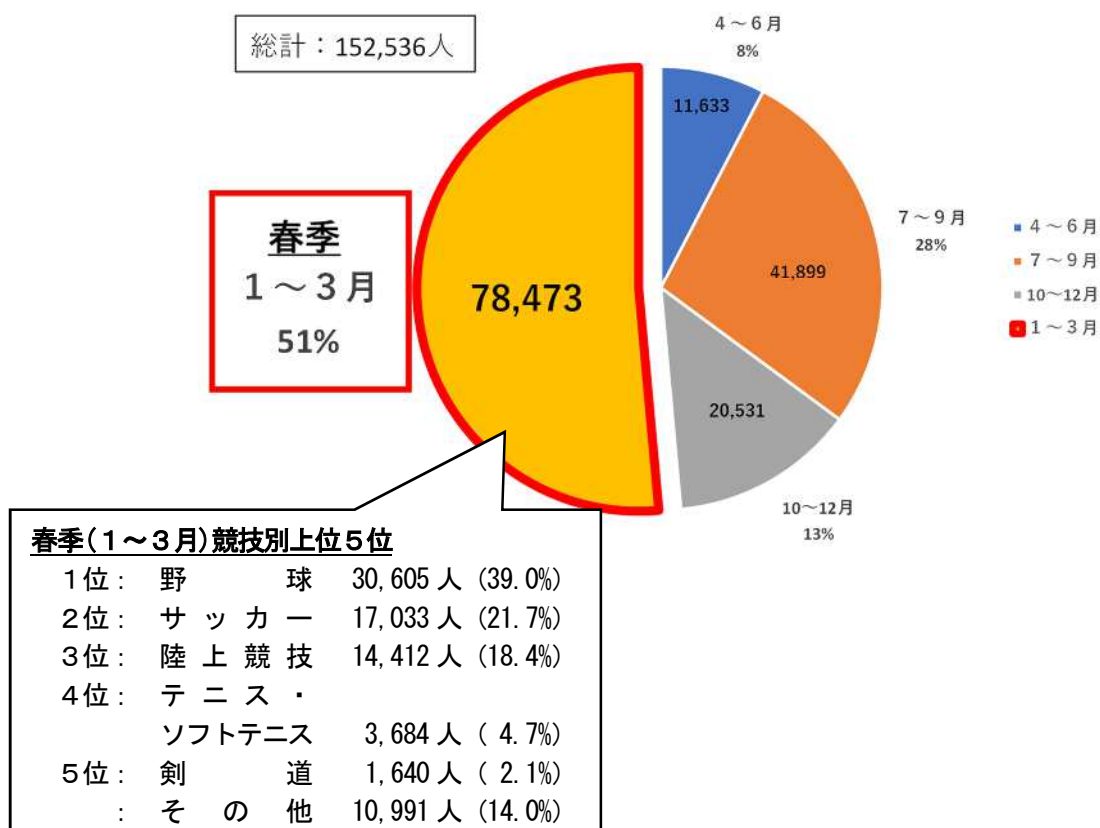


<参考:春季(1~3月)の受入状況比較>

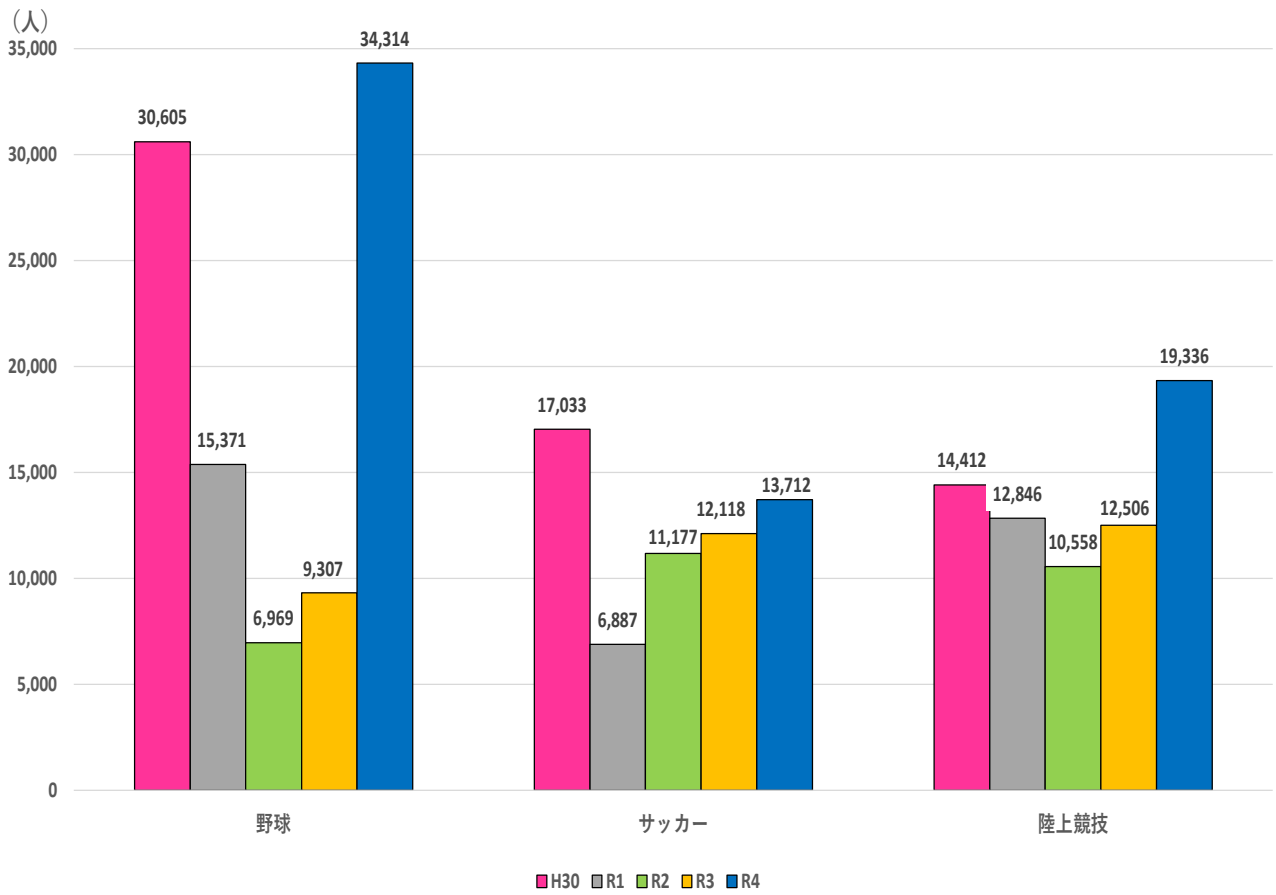
R4年度



H30年度



春季(1~3月) 受入上位3位種目別 年度比較



5 地域別内訳

- 最も受入が多かったのは「大隅地域」。
- 「大島地域」は、過去最多の受入。
- コロナ禍以前の水準と比較し、特に「鹿児島地域」の差が大きい。

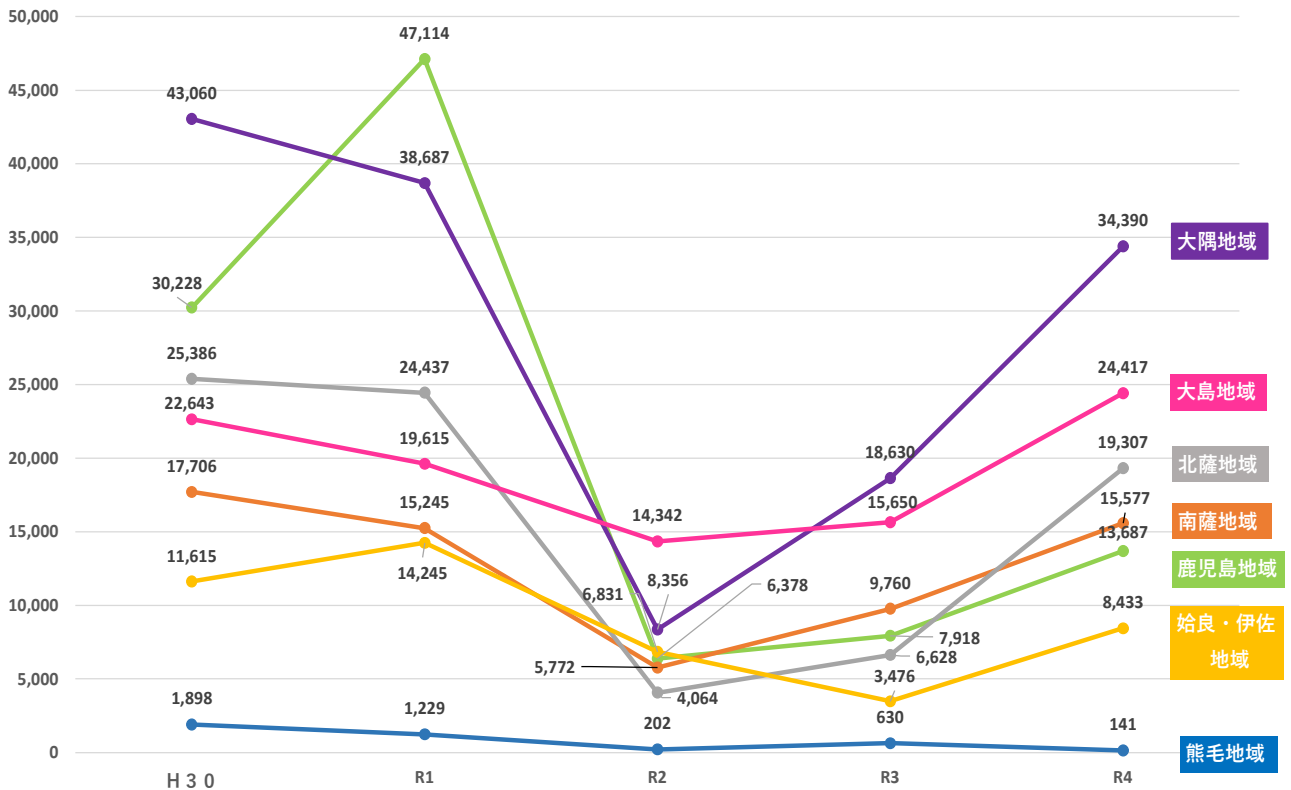
地域別内訳

(延べ人数：人)

	H30	R1	R2	R3	R4
鹿児島地域	30,228	47,114	6,378	7,918	13,687
南薩地域	17,706	15,245	5,772	9,760	15,577
北薩地域	25,386	24,437	4,064	6,628	19,307
始良・伊佐地域	11,615	14,245	6,831	3,476	8,433
大隅地域	43,060	38,687	8,356	18,630	34,390
熊毛地域	1,898	1,229	202	630	141
大島地域	22,643	19,615	14,342	15,650	24,417

地域別構成比(延べ人数)

(人)



<参考:団体別・種目別・市町村別延べ人数TOP3>

(単位:人, 団体)

項目 地域		団体別			種目別			市町村別		
		団体	延べ人数	団体数	種目	延べ人数	団体数	市町村	延べ人数	団体数
鹿児島地域	1位	社会人	3,958	12	野球	6,059	16	日置市	7,092	62
	2位	大学	3,726	9	サッカー	4,284	28	鹿児島市	6,595	11
	3位	プロ	3,570	6	陸上競技	1,237	8	—	—	—
南薩地域	1位	高校	5,254	30	サッカー	6,676	62	指宿市	8,707	61
	2位	大学	4,020	10	野球	6,382	21	南さつま市	4,389	32
	3位	プロ	2,253	6	ソフトボール	1,125	7	枕崎市	2,481	7
北薩地域	1位	大学	7,416	19	野球	6,351	12	薩摩川内市	10,129	60
	2位	高校	3,976	53	バレーボール	4,848	45	さつま町	4,899	57
	3位	プロ	3,670		サッカー	3,517	28	出水市	2,544	5
始良・伊佐地域	1位	大学	3,974	11	野球	3,934	10	霧島市	5,424	37
	2位	プロ	2,008	5	サッカー	2,066	9	始良市	2,610	6
	3位	社会人	1,165	5	バレーボール	583	11	伊佐市	399	8
大隅地域	1位	大学	15,435	119	サッカー	8,589	93	鹿屋市	19,128	228
	2位	高校	8,942	121	野球	5,858	30	志布志市	8,008	71
	3位	その他	6,126	76	陸上競技	4,809	34	大崎町	4,733	36
熊毛地域	1位	社会人	75	2	陸上競技	75	2	中種子町	141	3
	2位	高校	66	1	サッカー	66	1	—	—	—
	3位	—	—	—	—	—	—	—	—	
大島地域	1位	社会人	16,538	114	陸上競技	17,574	127	奄美市	14,372	93
	2位	大学	3,911	23	野球	5,730	13	天城町	8,508	47
	3位	プロ	2,304	6	ゴルフ	518	2	徳之島町	1,137	5

<参考:市町村別年度推移(延べ人数)>

(延べ人数:人)

	H30	R1	R2	R3	R4
鹿児島市	16,789	38,798	4,762	5,332	6,595
日置市	12,916	7,635	1,616	2,586	7,092
いちき串木野市	523	681			
三島村					
十島村					
枕崎市	155	3,404			2,481
指宿市	5,748	4,046	2,977	5,520	8,707
南さつま市	10,507	7,571	2,795	4,240	4,389
南九州市	1,296	224			
阿久根市	2,913	3,231	266	992	1,735
出水市	1,670	1,824	330	159	2,544
薩摩川内市	12,117	10,551	2,274	2,180	10,129
さつま町	8,506	8,761	1,194	3,297	4,899
長島町	180	70			
霧島市	8,995	9,962	3,890	2,502	5,424
伊佐市	1,270	3,057	1,795	200	399
始良市	1,350	931	1,146	774	2,610
湧水町		295			
鹿屋市	24,198	20,357	3,193	10,027	19,128
垂水市	3,053	3,190	831	1,169	2,372
曾於市					
志布志市	10,740	9,978	2,300	4,454	8,008
大崎町	1,329	4,034	2,032	2,980	4,733
東串良町					
錦江町					81
南大隅町	547	213			68
肝付町	3,193	915			
西之表市	333	169			
中種子町	1,565	760	202	630	141
南種子町		300			
屋久島町					
奄美市	13,534	10,144	8,641	9,524	14,372
大和村					
宇検村	721	130			80
瀬戸内町					
龍郷町					
喜界町					
徳之島町	1,890	2,136	739	727	1,137
天城町	6,267	6,645	4,962	5,385	8,508
伊仙町					240
和泊町					
知名町				14	
与論町	231	560			80